



2024 YILI
İÇ KONTROL İZLEME VE
DEĞERLENDİRME
RAPORU

STRATEJİ GELİŞTİRME DAİRE BAŞKANLIĞI

2025

İÇİNDEKİLER

GİRİŞ	3
MİSYON VE VİZYON	4
ORGANİZASYON ŞEMASI.....	5
İÇ KONTROL SİSTEMİ SORU FORMU SONUÇLARI	6
Tablo 1. İç Kontrol Sistemi Soru Formu Bileşenleri Soru Dağılımı	6
Tablo 2. İç Kontrol Sistemi Soru Formu Sonuçlarının Yorumlanması	7
Verilerin Analiz Edilmesi.....	8
Tablo 3. İç Kontrol Sistemi Soru Formu Bileşenleri Ortalamaları	8
KONTROL ORTAMI STANDARDI.....	9
Tablo 4. Kontrol Ortamı Standardı Ortalama ve Yeterlilik Düzeyi.....	9
Tablo 5. Birim Bazında Kontrol Ortamı Standardı Puanı ve Puan Ortalaması (%).....	12
Tablo 6. Kontrol Ortamı Standardı Yıllara Göre Değişim Tablosu.....	18
RİSK DEĞERLENDİRME STANDARDI	19
Tablo 8. Birim Bazında Risk Değerlendirme Standardı Puanı ve Puan Ortalaması (%).....	21
Tablo 9. Risk Değerlendirmesi Standardı Yıllara Göre Değişim Tablosu.....	29
KONTROL FAALİYETLERİ STANDARDI.....	30
Tablo 10.Kontrol Faaliyetleri Standardı Ortalama ve Yeterlilik Düzeyi.....	30
Tablo 11. Birim Bazında Kontrol Faaliyetleri Standardı Puanı ve Puan Ortalaması (%).....	32
Tablo 12. Kontrol Faaliyetleri Standardı Yıllara Göre Değişim Tablosu.....	39
BİLGİ VE İLETİŞİM STANDARDI	40
Tablo 13. Bilgi ve İletişim Standardı Ortalama ve Yeterlilik Düzeyi.....	40
Tablo 14. Birim Bazında Bilgi ve İletişim Standardı Ortalama ve Yeterlilik Düzeyi (%).....	42
Tablo 15. Bilgi ve İletişim Standardı Yıllara Göre Değişim Tablosu	50
İZLEME STANDARDI	51
Tablo 16. İzleme Standardı Ortalama ve Yeterlilik Düzeyi.....	51
Tablo 17. Birim Bazında İzleme Standardı Puanı ve Puan Ortalaması(%).....	52
Tablo 18. İzleme Standardı Yıllara Göre Değişim Tablosu.....	59
Tablo 19. 2023-2024 Yılları Konsolide Değişim Tablosu	60
Tablo 20. Birim Bazında Genel Değerlendirme Tablosu	61
Tablo 21. 2023-2024 Yılları Yüzdelerle Değişim Tablosu	63
GENEL DEĞERLENDİRME	64

GİRİŞ

Hazine ve Maliye Bakanlığı ile Strateji ve Bütçe Başkanlığınca hazırlanan Cumhurbaşkanlığı Yıllık Programında, kamuda stratejik yönetimin uygulama etkinliğinin artırılması ve hesap verebilirlik anlayışının, planlamadan izleme ve değerlendirmeye kadar yönetim döngüsünün tüm aşamalarında hayata geçirilmesi temel amaç olarak belirlenmiştir. Bu itibarla On İkinci Kalkınma Planında, kamu idarelerinde strateji geliştirme birimlerinin kapasitesinin güçlendirileceği, kamu idarelerinde iç kontrol sistemleri ve iç denetim uygulamalarının etkinliğinin güçlendirileceği, iç kontrol uygulamalarının güçlendirilmesine yönelik kamu idarelerinin iç kontrol sistemlerinin izlenmesi ve değerlendirilmesi çalışmalarının yaygınlaştırılacağı belirtilerek bu kapsamdaki tedbirlere ilişkin yürütülecek faaliyetlerden ilgili kamu kurumları sorumlu tutulmuştur.

Üniversitemiz bünyesinde mevzuata uygun ve etkin işleyen bir kamu mali yönetim sistemi kurmak ve sürdürülebilirliğini sağlamak üzere iç kontrol sisteminin kurum kültürü olarak benimsenmesine ve geliştirilmesine büyük önem vermekteyiz.

5018 sayılı Kamu Mali Yönetimi ve Kontrol Kanunu kapsamında İç kontrol sistemin amacı;

Üniversitemiz, gider, varlık ve yükümlülüklerinin etkili, ekonomik ve verimli bir şekilde yönetilmesini, kamu idarelerinin kanunlara ve diğer düzenlemelere uygun olarak faaliyet göstermesini, her türlü mali karar ve işlemlerde usulsüzlük ve yolsuzluğun önlenmesini, karar oluşturmak ve izlemek için düzenli, zamanında ve güvenilir rapor ve bilgi edinilmesini, varlıkların kötüye kullanılması ve israfını önlemek ve kayıplara karşı korunmasını sağlamak olarak belirlenmiştir.

İç kontrol faaliyetleri yönetim sorumluluğu çerçevesinde, öncelikle riskli alanlar dikkate alınarak, çalışanların bütünü, mali ve mali olmayan tüm işlemleri kapsayacak şekilde mevzuata uygun saydamlık, hesap verilebilirlik gibi iyi mali yönetim ilkeleri esas alınarak yürütülmektedir. Yöneticiler ile birlikte üniversitemiz faaliyetlerinin her düzeyinde görev ifa eden personelin görüşleri, iç ve dış denetim raporlarındaki değerlendirmeler dikkate alınarak yılda en az bir kez değerlendirmeye tabi tutularak gerekli önlemler alınmaktadır.

Bu kapsamda hazırlanan raporda, kontrol ortamı, risk değerlendirmesi, kontrol faaliyetleri, bilgi ve iletişim ile gözetim unsurlarından oluşan faaliyetler ve hedefler yer almaktadır. Bununla beraber ön mali kontrol çerçevesinde harcama birimlerince yapılan işlemlerin merkezi bütçe kanunu ve diğer mevzuat hükümlerine uygunluklarına ilişkin verilere, dış denetim raporlarında yer alan bulgulara da yer verilmiştir.

Üniversitemiz bünyesinde iç kontrol sistemine yönelik olarak yapılan tüm faaliyetler, kurumda iyi yönetim sistemi kurmak, stratejik planda belirlenen amaç ve hedeflere ulaşmada etkinliğin sağlanması ile iç kontrol kurum kültürünün oluşturulması ve geliştirilmesi hedeflenerek yapılmaktadır.

Üniversitemizin 2024 yılı İç Kontrol Sistemi Değerlendirme Raporu, 5018 sayılı Kamu Mali Yönetimi ve Kontrol Kanunu ile getirilen mali yönetim sisteminin ön gördüğü hesap verme sorumluluğu kapsamında, ilgili mevzuat çerçevesinde üniversitemizin sorumlu tüm birimlerini kapsayacak şekilde, üniversitemiz 2022-2026 Stratejik Planı ile uyumlu olarak Strateji Geliştirme Daire Başkanlığının koordinesinde kamuoyuna sunulmak üzere hazırlanmıştır.

Prof. Dr. Recep BENTLİ

Malatya Turgut Özal Üniversitesi Rektörü

MİSYON VE VİZYON

Misyonumuz

Malatya Turgut Özal Üniversitesi; Ulusal ve Uluslararası düzeyde faaliyet gösteren, akademik bir kurum olma hedefi ile ülkemizin istikbali ve istikrarı için araştıran ve üreten, dünyadaki gelişmeleri yakından takip eden; bilim teknoloji ve sanat alanında üretken, eleştirel düşünmeyi destekleyen mevcut imkânları ile gerçekleştirdiği yeniliklerle insanlığa ve doğaya katkı sağlamak üniversitemizin öncelikli misyonudur.

Vizyonumuz

Yüklenildiği sorumluluğun bilincinde olan, ülkemizin beklentileri ve hedefleri doğrultusunda, sonuç odaklı bilimsel akademik ulusal ve uluslararası alanda araştırmalarla, bilgi ve yeteneklerini insanlık ve ülke yararına kullanan, yerelden evrensele, evrenselden yerele farkındalık oluşturarak geleceğe yön veren yenilikçi bir üniversite olmaktır.

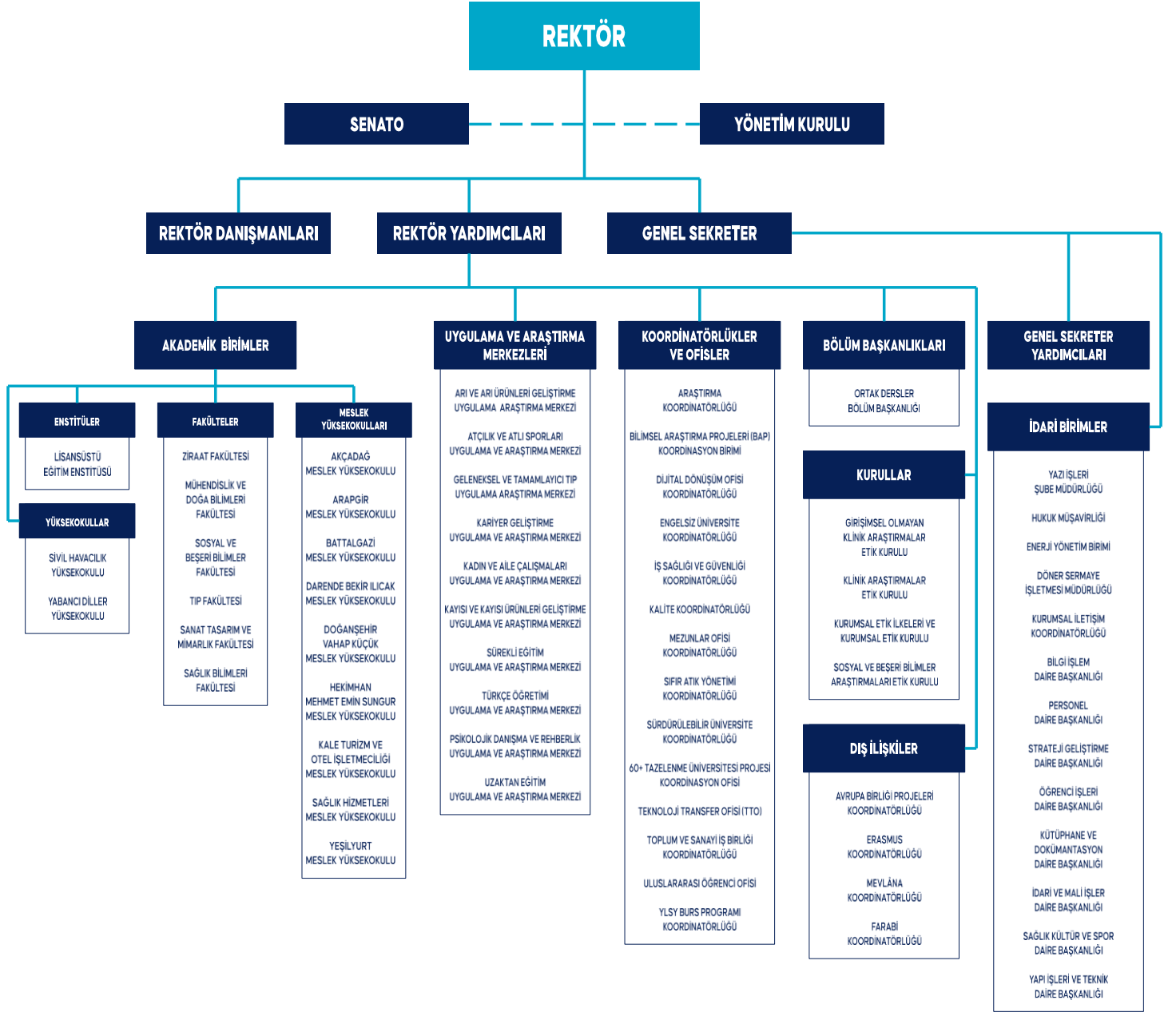
Temel İlke ve Değerler

Yenilikçilik: Malatya Turgut Özal Üniversitesi, akademisyen ve öğrencilerine yönelik Ar-Ge ve eğitim öğretim faaliyetlerinde yenilikçiliğe önem verir.

Üretkenlik: Malatya Turgut Özal Üniversitesi, toplumun ihtiyaç duyduğu bilginin yanı sıra teknolojik ürün ve hizmet üretiminde yüksek performans göstermek üzere iç paydaşları motive eder.

Sorumluluk bilinci: Malatya Turgut Özal Üniversitesi, sahip olduğu kaynakları, çevreye duyarlılık ve sürdürülebilirlik ilkeleri doğrultusunda ülkenin kalkınmasına ve insanlığın faydasına hizmet için kullanır.

Değerlere saygı: Malatya Turgut Özal Üniversitesi, toplumun manevi değerlerine, akademinin bilimsel özgürlük ve eleştirel yaklaşımlarına, yönetim anlayışında şeffaflık, katılımcılık ve liyakat ilkelerini gözetmeye değer verir.



İÇ KONTROL SİSTEMİ SORU FORMU SONUÇLARI

İç Kontrol Standartlarına Uyum Eylem Planının 2024 yılı gerçekleştirmelerinin tamamlanmasıyla birlikte yapılan çalışmalara ilişkin değerlendirmelerin analizi sonucu oluşturulan değerlendirme raporu; eylem planı hazırlık çalışmalarının başladığı 2023 yılından bugüne kadar geçen süre zarfında Üniversite içerisinde iç kontrol sistemine yönelik algı, farkındalık ve sahiplenme düzeyinin oluşup oluşmadığının, iç kontrol ilke ve esaslarının kurum personeli tarafından benimsenip benimsenmediğinin ve sistemin uygulanabilir olup olmadığının tespiti konusunda yöneticilere fikir verecektir.

Üniversitemizin amaç ve hedeflerine ulaşma konusunda iç kontrol sisteminin beklenen katkıyı sağlayıp sağlamadığı hususunun, iç kontrol standartlarına uyum çerçevesinde değerlendirilmesinde Kamu İç Kontrol Rehberinde yer alan İç Kontrol Sistemi Soru Formu kullanılmıştır. İlgili soru formu; kontrol ortamı, risk değerlendirme, kontrol faaliyetleri, bilgi ve iletişim ile izleme bölümlerinden oluşmaktadır. 2024 yılı sonunda 29 birim öz değerlendirmelerini yaparak ilgili formu doldurmuşlardır.

İç Kontrol Sistemi Soru formunda toplam 70 soru yer almaktadır. İç Kontrol Sistemi soru sayılarının iç kontrol standartlarına göre puan dağılımı aşağıdaki tabloda yer almaktadır.

Tablo 1. İç Kontrol Sistemi Soru Formu Bileşenleri Soru Dağılımı

İç Kontrol Sistemi Soru Formu						
Standartlar	Kontrol Ortamı	Risk Değerlendirme	Kontrol Faaliyetleri	Bilgi ve İletişim	İzleme	Toplam
Soru Sayısı	24	16	12	11	7	70
Referans Puan	48	32	24	22	14	140

Soru formundaki cevap bölümü **Evet**, **Hayır** ve **Geliştirilmekte** olmak üzere üç seçenekten oluşmaktadır.

Evet, ilgili soruda sözü edilen konuların birimde gereken şekilde anlaşıldığı ve uygulandığı anlamına gelmektedir.

Hayır, bu konuların birimin genelinde anlaşılmadığı ve hayata geçirilmediği anlamına gelmektedir.

Soru formunun değerlendirilmesinde her soru için verilen cevabın puan türünden karşılığı kullanılmıştır. **Evet** cevabı için 2 puan, **Geliştirilmekte** cevabı için 1 puan, **Hayır** cevabı için ise 0 puan üzerinden değerlendirilme yapılmıştır. Soru formunun her bölümü için ayrı toplam puan ve formun tamamı için de genel toplam puan hesaplanmıştır.

İç Kontrol Sistemi Soru Formunda toplam **70** soru yer almaktadır. Üniversitemiz Harcama Birimleri tarafından 70 sorunun 70'i cevaplanmıştır. Bu doğrultuda özdeğerlendirme anketi 70 soru üzerinden hesaplanmış ve maksimum puan **140** olarak belirlenmiştir. İç Kontrol Sistemi soru sayılarının iç kontrol standartlarına göre puan dağılımı aşağıdaki tabloda yer almaktadır. (**140 Puan %100'e karşılık gelmektedir.**)

Birimlerimizin değerlendirme puanları Kamu İç Kontrol Rehberine uygun olarak Tablo3'de gösterildiği gibi değerlendirilmiştir.

Tablo 2. İç Kontrol Sistemi Soru Formu Sonuçlarının Yorumlanması.

% Puan	Yorum
0-25 Çok Düşük	İç kontrol sisteminin gelişiminin en düşük seviyede olduğunun göstergesi. Biraz farkındalık olmakla birlikte iç kontrol mekanizmalarının henüz idarede uygulanmadığı anlaşılmaktadır. İç kontrol sisteminin kurulması için rehberlik ve yönlendirmede bulunulması gereklidir.
26-50 Düşük	İç kontrol sisteminin gelişiminin düşük seviyede olduğunun göstergesi. İç kontrol sistemine ilişkin farkındalık ve anlayışın bulunduğu iç kontrol mekanizmalarının uygulanması için çalışmalara başlandığı anlaşılmaktadır. Ancak çalışmaların artarak devam etmesi ve uygulamaya geçilmesi gereklidir.
51-75 Orta	İç kontrol sisteminin gelişiminin orta seviyede olduğunun göstergesi. İç kontrol mekanizmalarının uygulanmaya başladığı; ancak geliştirilmesi gerektiği anlaşılmaktadır.
76-90 İyi	İç kontrol sisteminin gelişiminin yüksek seviyede olduğunun göstergesi. İç kontrol mekanizmalarının uygulamasının yerleştiği anlaşılmaktadır. Uygulamanın biraz daha geliştirilmesi için neler yapılabileceğinin değerlendirilmesi uygun olacaktır.
91-100 Çok İyi	İç kontrol sisteminin gelişiminin en yüksek seviyede olduğunun göstergesi. İç kontrol mekanizmalarının en iyi şekilde uygulandığı anlaşılmaktadır.

Verilerin Analiz Edilmesi

Birimlere soru formu uygulandıktan sonra veriler konsolide edilmiştir. Üniversitemiz, Kamu İç Kontrol Standartlarına Uyum Eylem Planı kapsamında 2024 yılında gerçekleştirilen eylem ve faaliyetlere yönelik mevcut durumun tespiti ve analizi, Kamu İç Kontrol Standartları Tebliği'nde yapılan sınıflandırma ile de uyumlu olacak şekilde değerlendirilmiş ve aşağıdaki sonuçlara ulaşılmıştır.

29 birim tarafından doldurulan beş bileşene yönelik anket sonuçlarına göre en yüksek ortalama İzleme bileşeni olup **%83,74**; en düşük ortalama ise Risk Değerlendirme bileşeni olup **%79,31** olarak tespit edilmiştir.

Ortalama: İlgili tablolarda yer alan ortalama toplamı/soru sayısı
(Örnek: 39,90/24=1,66)

Puan: İlgili tablolarda birimlerden gelen standart puan toplamı / birim sayısı
(Örnek: 1157/29=39,90)

Yeterlilik Düzeyi: İlgili tablolarda yer alan puan ortalama yüzdesi toplamı/soru sayısı
(Örnek: 1.994,83 / 24=83,12)

Tablo 3. İç Kontrol Sistemi Soru Formu Bileşenleri Ortalamaları

İç Kontrol Bileşenleri	Ortalama	Puan	Yeterlilik Düzeyi	
Kontrol Ortamı	1,66	39,90	83,12	İyi
Risk Değerlendirme	1,58	25,38	79,31	İyi
Kontrol Faaliyetleri	1,64	19,65	81,90	İyi
Bilgi ve İletişim	1,66	18,28	83,07	İyi
İzleme	1,67	11,72	83,74	İyi

KONTROL ORTAMI STANDARDI

Kontrol Ortamı Bileşeni Tablosunun Değerlendirmesi Kamu İç Kontrol Rehberinde kontrol ortamı standartları ile ilgili Etik Değerler ve Dürüstlük, Misyon, Organizasyon Yapısı ve Görevler, Personelin Yeterliliği, Performansı ve Yetki Devri olmak üzere 4 standart belirlenmiştir. Değerlendirme soru formunda bu standartlara yönelik İç Kontrol Sisteminin hangi ölçüde benimsendiğini anlamak adına 24 sorunun sorumlu birimler tarafından değerlendirilmesi istenmiştir.

Kontrol Ortamı Tablosu birimler bazında incelendiğinde; **29** birimin eylem planı soru formunun değerlendirilmesinin istendiği, düzenlenen toplantılar, bilgilendirme amaçlı çalışmalar doğrultusunda hedeflenen katılımcı yönetim anlayışının getirmiş olduğu paydaş memnuniyeti sayesinde, İç Kontrol Sisteminin Kontrol Ortamının benimsenmesinde önceki seneye göre yüzdelik oranda **%1,16** puan artış sağlandığı, üniversite genelinde **%83,12** gerçekleştirme oranında farkındalığa sahip bulunduğu anlaşılmaktadır. Alınan bu sonuçlara göre, Üniversitemizin iç kontrol sistemi kontrol ortamı standartlarının gelişiminin yüksek seviyede olduğu, iç kontrol mekanizmalarının uygulamasının yerleştiği anlaşılmaktadır.

Tablo 4. Kontrol Ortamı Standardı Ortalama ve Yeterlilik Düzeyi

Sıra No	Kontrol Ortamı	Ortalama (a)	Yeterlilik Düzeyi (b) (%)
1	Biriminizde Kamu İç Kontrol Standartları bilinmekte mi?	1,62	81,03
2	Biriminizde iç kontrol sistemi ve işleyişine ilişkin olarak yönetici ve personelin farkındalık ve sahiplenilmesini arttırmaya yönelik çalışmalar yürütülüyor mu?	1,52	75,86
3	Biriminizin her düzeydeki yönetici ve personeli, etik davranış ilkeleri ile bu ilkelere ilişkin sorumlulukları hakkında bilgilendiriliyor mu?	1,86	93,10
4	Biriminizin her düzeydeki yönetici ve personeli, etik dışı davranış durumunda uygulanacak yaptırımlar hakkında bilgilendirilmekte midir?	1,83	91,38
5	Biriminizde vatandaşa doğrudan sunulan hizmetlerle ilgili süre ve yöntem konusunda bir standart geliştirildi mi?	1,38	68,97
6	Biriminizin tüm iş ve işlemleriyle ilgili çıktılara personelin ve yetkili mercilerin erişimleri sağlanıyor mu?	1,97	98,28

Sıra No	Kontrol Ortamı	Ortalama	Yeterlilik Düzeyi (%)
7	Biriminizde personelin ve birimden hizmet alanların değerlendirme, öneri ve sorunlarını bildirebilecekleri uygun mekanizmalar (anket, yüz yüze görüşme, toplantı, elektronik başvuru vb.) mevcut mu? Etkin olarak kullanılıyor mu?	1,72	86,21
8	Biriminizin misyonu yazılı olarak belirlenip, duyuruldu mu?	2,00	100
9	Biriminizin ve alt birimlerin görev tanımlarına yönelik bir düzenleme (yönerge, genelge, onay vb.) var mı?	1,90	94,83
10	Biriminizin her düzeydeki yönetici ve personeli için görev tanımları yazılı olarak belirlendi mi? İlgili yönetici ve personele bildirildi mi?	1,97	98,28
11	Biriminizin organizasyon şeması görev dağılımını, hesap vermeye uygun raporlama kanallarını gösteriyor mu?	1,79	89,66
12	Biriminizin ve alt birimlerin görevleri, idarenizin ve biriminizin misyonu ile uyumlu mu?	1,90	94,83
13	Biriminizde hassas görevler ve bu görevlere ilişkin prosedürler belirlendi mi?	1,59	79,31
14	Biriminizde her düzeydeki yöneticinin, verilen görevlerin sonucunu izlemesini sağlayacak mekanizmalar oluşturuldu mu?	1,55	77,59
15	Yazılı olarak belirlenmiş görevde yükselme usulleri var mıdır?	1,38	68,97
16	Biriminizde her görev için gerekli eğitim ihtiyacı belirlenerek, bu ihtiyacı giderecek eğitim faaliyetleri her yıl planlanarak yürütülmekte mi?	1,62	81,03

Sıra No	Kontrol Ortamı	Ortalama	Yeterlilik Düzeyi (%)
17	Biriminizin yöneticileri personelin yeterliliği ve performansı ile ilgili olarak yaptıkları değerlendirmeleri ilgili personelle paylaşıyor mu?	1,79	89,66
18	Biriminizde performans değerlendirmesine göre performansı yetersiz bulunan personelin performansını geliştirmeye yönelik önlemler alınıyor mu?	1,59	79,31
19	Biriminizde yüksek performans gösteren personel için geliştirilmiş ve uygulanan ödüllendirme mekanizmaları var mı?	0,97	48,28
20	Biriminiz personeline yönelik insan kaynakları ile ilgili prosedürler (personel alımı, yer değiştirme, üst görevlere atanma, performans değerlendirmesi vb.) var mı?	1,07	53,45
21	Biriminizde iş akış süreçlerindeki imza ve onay mercileri belirlendi mi?	1,90	94,83
22	Biriminizde yapılacak yetki devirlerinin esasları yazılı olarak belirlendi mi?	1,83	91,38
23	Biriminizde yetki devredilecek personel için asgari gereklilikler(bilgi, beceri ve deneyim) belirlendi mi?	1,79	89,66
24	Biriminizde yetki devredilen personelin, yetkinin kullanımına ilişkin olarak belli dönemlerde yetki devredene rapor vermesine ilişkin düzenleme var mıdır?	1,38	68,97
Ortalama		1,66	83,12

Tablo 5. Birim Bazında Kontrol Ortamı Standardı Puanı ve Puan Ortalaması (%)

Birimler	Kontrol Ortamı Standardı Puanı	Kontrol Ortamı Standardı Puan Ortalama (%)	Açıklama	Düzy
Personel Daire Başkanlığı	44	91,67	İç kontrol sisteminin gelişiminin en yüksek seviyede olduğunun göstergesi. İç kontrol mekanizmalarının en iyi şekilde uygulandığı anlaşılmaktadır.	Çok Yüksek
İdari ve Mali İşler Daire Başkanlığı	33	68,75	İç kontrol sisteminin gelişiminin orta seviyede olduğunun göstergesi. İç kontrol mekanizmalarının uygulanmaya başladığı; ancak geliştirilmesi gerektiği anlaşılmaktadır.	Orta
Kütüphane ve Dokümantasyon Daire Başkanlığı	36	75,00	İç kontrol sisteminin gelişiminin orta seviyede olduğunun göstergesi. İç kontrol mekanizmalarının uygulanmaya başladığı; ancak geliştirilmesi gerektiği anlaşılmaktadır.	Orta
Bilgi İşlem Daire Başkanlığı	44	91,67	İç kontrol sisteminin gelişiminin en yüksek seviyede olduğunun göstergesi. İç kontrol mekanizmalarının en iyi şekilde uygulandığı anlaşılmaktadır.	Çok Yüksek
Sağlık Kültür ve Spor Daire Başkanlığı	40	83,33	İç kontrol sisteminin gelişiminin yüksek seviyede olduğunun göstergesi. İç kontrol mekanizmalarının uygulamasının yerleştiği anlaşılmaktadır. Uygulamanın biraz daha geliştirilmesi için neler yapılabileceğinin değerlendirilmesi uygun olacaktır.	Yüksek

Birimler	Kontrol Ortamı Standardı Puanı	Kontrol Ortamı Standardı Puan Ortalama (%)	Açıklama	Düzye
Strateji Geliştirme Daire Başkanlığı	46	95,83	İç kontrol sisteminin gelişiminin en yüksek seviyede olduğunun göstergesi. İç kontrol mekanizmalarının en iyi şekilde uygulandığı anlaşılmaktadır.	Çok Yüksek
Yapı İşleri ve Teknik Daire Başkanlığı	36	75,00	İç kontrol sisteminin gelişiminin orta seviyede olduğunun göstergesi. İç kontrol mekanizmalarının uygulanmaya başladığı; ancak geliştirilmesi gerektiği anlaşılmaktadır.	Orta
Öğrenci İşleri Daire Başkanlığı	42	87,50	İç kontrol sisteminin gelişiminin yüksek seviyede olduğunun göstergesi. İç kontrol mekanizmalarının uygulamasının yerleştiği anlaşılmaktadır. Uygulamanın biraz daha geliştirilmesi için neler yapılabileceğinin değerlendirilmesi uygun olacaktır.	Yüksek
Döner Sermaye İşletme Müdürlüğü	41	85,42	İç kontrol sisteminin gelişiminin yüksek seviyede olduğunun göstergesi. İç kontrol mekanizmalarının uygulamasının yerleştiği anlaşılmaktadır. Uygulamanın biraz daha geliştirilmesi için neler yapılabileceğinin değerlendirilmesi uygun olacaktır.	Yüksek
Mühendislik ve Doğa Bilimleri Fakültesi	48	100	İç kontrol sisteminin gelişiminin en yüksek seviyede olduğunun göstergesi. İç kontrol mekanizmalarının en iyi şekilde uygulandığı anlaşılmaktadır.	Çok Yüksek

Birimler	Kontrol Ortamı Standardı Puanı	Kontrol Ortamı Standardı Puan Ortalama (%)	Açıklama	Düzy
Sosyal ve Beşerî Bilimler Fakültesi	36	75,00	İç kontrol sisteminin gelişiminin orta seviyede olduğunun göstergesi. İç kontrol mekanizmalarının uygulanmaya başladığı; ancak geliştirilmesi gerektiği anlaşılmaktadır.	Orta
Sağlık Bilimleri Fakültesi	43	89,58	İç kontrol sisteminin gelişiminin yüksek seviyede olduğunun göstergesi. İç kontrol mekanizmalarının uygulamasının yerleştiği anlaşılmaktadır. Uygulamanın biraz daha geliştirilmesi için neler yapılabileceğinin değerlendirilmesi uygun olacaktır.	Yüksek
Sanat Tasarım ve Mimarlık Fakültesi	40	83,33	İç kontrol sisteminin gelişiminin yüksek seviyede olduğunun göstergesi. İç kontrol mekanizmalarının uygulamasının yerleştiği anlaşılmaktadır. Uygulamanın biraz daha geliştirilmesi için neler yapılabileceğinin değerlendirilmesi uygun olacaktır.	Yüksek
Tıp Fakültesi	44	91,67	İç kontrol sisteminin gelişiminin en yüksek seviyede olduğunun göstergesi. İç kontrol mekanizmalarının en iyi şekilde uygulandığı anlaşılmaktadır.	Çok Yüksek

Birimler	Kontrol Ortamı Standardı Puanı	Kontrol Ortamı Standardı Puan Ortalama (%)	Açıklama	Düzye
Ziraat Fakültesi	38	79,17	İç kontrol sisteminin gelişiminin yüksek seviyede olduğunun göstergesi. İç kontrol mekanizmalarının uygulamasının yerleştiği anlaşılmaktadır. Uygulamanın biraz daha geliştirilmesi için neler yapılabileceğinin değerlendirilmesi uygun olacaktır.	Yüksek
Sivil Havacılık Yüksekokulu	42	87,50	İç kontrol sisteminin gelişiminin yüksek seviyede olduğunun göstergesi. İç kontrol mekanizmalarının uygulamasının yerleştiği anlaşılmaktadır. Uygulamanın biraz daha geliştirilmesi için neler yapılabileceğinin değerlendirilmesi uygun olacaktır.	Yüksek
Yabancı Diller Yüksekokulu	37	77,08	İç kontrol sisteminin gelişiminin yüksek seviyede olduğunun göstergesi. İç kontrol mekanizmalarının uygulamasının yerleştiği anlaşılmaktadır. Uygulamanın biraz daha geliştirilmesi için neler yapılabileceğinin değerlendirilmesi uygun olacaktır.	Yüksek
Akçadağ Meslek Yüksekokulu	38	79,17	İç kontrol sisteminin gelişiminin yüksek seviyede olduğunun göstergesi. İç kontrol mekanizmalarının uygulamasının yerleştiği anlaşılmaktadır. Uygulamanın biraz daha geliştirilmesi için neler yapılabileceğinin değerlendirilmesi uygun olacaktır.	Yüksek

Birimler	Kontrol Ortamı Standardı Puanı	Kontrol Ortamı Standardı Puan Ortalama (%)	Açıklama	Düzye
Arapgir Meslek Yüksekokulu	47	97,92	İç kontrol sisteminin gelişiminin en yüksek seviyede olduğunun göstergesi. İç kontrol mekanizmalarının en iyi şekilde uygulandığı anlaşılmaktadır.	Çok Yüksek
Battalgazi Meslek Yüksekokulu	44	91,67	İç kontrol sisteminin gelişiminin en yüksek seviyede olduğunun göstergesi. İç kontrol mekanizmalarının en iyi şekilde uygulandığı anlaşılmaktadır.	Çok Yüksek
Darende Bekir Ilıcak Meslek Yüksekokulu	34	70,83	İç kontrol sisteminin gelişiminin orta seviyede olduğunun göstergesi. İç kontrol mekanizmalarının uygulanmaya başladığı; ancak geliştirilmesi gerektiği anlaşılmaktadır.	Orta
Doğanşehir Vahap Küçük Meslek Yüksekokulu	48	100	İç kontrol sisteminin gelişiminin en yüksek seviyede olduğunun göstergesi. İç kontrol mekanizmalarının en iyi şekilde uygulandığı anlaşılmaktadır.	Çok Yüksek
Hekimhan Mehmet Emin Sungur Meslek Yüksekokulu	35	72,92	İç kontrol sisteminin gelişiminin orta seviyede olduğunun göstergesi. İç kontrol mekanizmalarının uygulanmaya başladığı; ancak geliştirilmesi gerektiği anlaşılmaktadır.	Orta
Genel Sekreterlik	44	91,67	İç kontrol sisteminin gelişiminin en yüksek seviyede olduğunun göstergesi. İç kontrol mekanizmalarının en iyi şekilde uygulandığı anlaşılmaktadır.	Çok Yüksek

Birimler	Kontrol Ortamı Standardı Puanı	Kontrol Ortamı Standardı Puan Ortalama (%)	Açıklama	Düzyey
Hukuk Müşavirliği	24	50,00	İç kontrol sisteminin gelişiminin düşük seviyede olduğunun göstergesi. İç kontrol sistemine ilişkin farkındalık ve anlayışın bulunduğu iç kontrol mekanizmalarının uygulanması için çalışmalara başlandığı anlaşılmaktadır. Ancak çalışmaların artarak devam etmesi ve uygulamaya geçilmesi gereklidir.	Düşük
Kale Turizm ve Otel İşletmeciliği Meslek Yüksekokulu	36	75	İç kontrol sisteminin gelişiminin orta seviyede olduğunun göstergesi. İç kontrol mekanizmalarının uygulanmaya başladığı; ancak geliştirilmesi gerektiği anlaşılmaktadır.	Orta
Lisansüstü Eğitim Enstitüsü	39	81,25	İç kontrol sisteminin gelişiminin yüksek seviyede olduğunun göstergesi. İç kontrol mekanizmalarının uygulamasının yerleştiği anlaşılmaktadır. Uygulamanın biraz daha geliştirilmesi için neler yapılabileceğinin değerlendirilmesi uygun olacaktır.	Yüksek
Yeşilyurt Meslek Yüksekokulu	40	83,33	İç kontrol sisteminin gelişiminin yüksek seviyede olduğunun göstergesi. İç kontrol mekanizmalarının uygulamasının yerleştiği anlaşılmaktadır. Uygulamanın biraz daha geliştirilmesi için neler yapılabileceğinin değerlendirilmesi uygun olacaktır.	Yüksek
Sağlık Hizmetleri Meslek Yüksekokulu	38	79,17	İç kontrol sisteminin gelişiminin yüksek seviyede olduğunun göstergesi. İç kontrol mekanizmalarının uygulamasının yerleştiği anlaşılmaktadır. Uygulamanın biraz daha geliştirilmesi için neler yapılabileceğinin değerlendirilmesi uygun olacaktır.	Yüksek

Tablo 6. Kontrol Ortamı Standardı Yıllara Göre Değişim Tablosu

Sıra No	Birim Adı	Soru Sayısı	Tüm Eylemler Tamamlandığında Alınabilecek Yüksek Puan	Puan	2024 Yılı Gerçekleşme Oran Ortalama(%)	2023 Yılı Gerçekleşme Oran Ortalama (%)	Bir Önceki Yıla Göre Artış/Azalış Oran(%)
1	Akçadağ Meslek Yüksekokulu	24	48	38	79,17	79,17	0,00%
2	Arapgir Meslek Yüksekokulu	24	48	47	97,92	97,92	0,00%
3	Battalgazi Meslek Yüksekokulu	24	48	44	91,67	91,67	0,00%
4	Bilgi İşlem Daire Başkanlığı	24	48	44	91,67	85,42	7,32%
5	Darende Bekir Ilıcak Meslek Yüksekokulu	24	48	34	70,83	89,58	-20,93%
6	Doğanşehir Vahap Küçük Meslek Yüksekokulu	24	48	48	100	95,83	4,35%
7	İdari ve Mali İşler Daire Başkanlığı	24	48	33	68,75	54,17	26,92%
8	Kale Turizm ve Otel İşletmeciliği Meslek Yüksekokulu	24	48	36	75	87,5	-14,29%
9	Kütüphane ve Dökümantasyon Daire Başkanlığı	24	48	36	75	93,75	-20,00%
10	Lisansüstü Eğitim Enstitüsü	24	48	39	81,25	79,17	2,63%
11	Mühendislik ve Doğa Bilimleri Fakültesi	24	48	48	100	100	0,00%
12	Öğrenci İşleri Daire Başkanlığı	24	48	42	87,5	68,75	27,27%
13	Sağlık Kültür ve Spor Daire Başkanlığı	24	48	40	83,33	72,92	14,28%
14	Sosyal ve Beşeri Bilimler Fakültesi	24	48	36	75	100	-25,00%
15	Yabancı Diller Yüksekokulu	24	48	37	77,08	95,83	-19,57%
16	Yeşilyurt Meslek Yüksekokulu	24	48	40	83,33	81,25	2,56%
17	Ziraat Fakültesi	24	48	38	79,17	79,17	0,00%
18	Sanat, Tasarım ve Mimarlık Fakültesi	24	48	40	83,33	77,08	8,11%
19	Sivil Havacılık Yüksekokulu	24	48	42	87,5	77,08	13,52%
20	Döner Sermaye İşletme Müdürlüğü	24	48	41	85,42	81,25	5,13%
21	Hekimhan Mehmet Emin Sungur Meslek Yüksekokulu	24	48	35	72,92	60,42	20,69%
22	Strateji Geliştirme Daire Başkanlığı	24	48	46	95,83	91,67	4,54%
23	Yapı İşleri ve Teknik Daire Başkanlığı	24	48	36	75	66,67	12,49%
24	Personel Daire Başkanlığı	24	48	44	91,67	68,75	33,34%
25	Sağlık Bilimleri Fakültesi	24	48	43	89,58	89,58	0,00%
26	Tıp Fakültesi	24	48	44	91,67	93,75	-2,22%
27	Sağlık Hizmetleri Meslek Yüksekokulu	24	48	38	79,17	60,42	31,03%
28	Genel Sekreterlik	24	48	44	91,67	0,00	0,00%
29	Hukuk Müşavirliği	24	48	24	50	0,00	0,00%

RİSK DEĞERLENDİRME STANDARDI

Risk Değerlendirme Bileşeni Tablosunun Değerlendirmesi Kamu İç Kontrol Rehberinde Risk Değerlendirme Standartları ile ilgili “Planlama ve Programlama” ile “Risklerin Belirlenmesi ve Değerlendirilmesi” olmak üzere 2 standart belirlenmiştir.

Değerlendirme soru formunda bu standartlara yönelik İç Kontrol Sisteminin hangi ölçüde benimsendiğini anlamak adına 16 sorunun sorumlu birimler tarafından değerlendirilmesi istenmiştir. Risk Değerlendirme Tablosu birimler bazında incelendiğinde; **29** birimin eylem planı soru formunun değerlendirilmesi istendiği, düzenlenen toplantılar, bilgilendirme amaçlı çalışmalar doğrultusunda hedeflenen katılımcı yönetim anlayışının getirmiş olduğu paydaş memnuniyeti sayesinde, İç Kontrol Sisteminin Risk Değerlendirme Standartları Gelişiminin benimsenmesinde önceki seneye göre yüzdelik oranda **%5,1** puan artış sağlandığı, üniversite genelinde **%79,31** gerçekleştirme oranında farkındalığına sahip olduğu anlaşılmaktadır. Alınan bu sonuçlara göre Üniversitemizin iç kontrol sistemi Risk Değerlendirme standartları gelişiminin yüksek seviyede olduğu, iç kontrol mekanizmalarının uygulamasının yerleştiği anlaşılmaktadır.

Tablo 7. Risk Değerlendirme Standardı Ortalama ve Yeterlilik Düzeyi (%)

Sıra No	Risk Değerlendirme	Ortalama	Yeterlilik Düzeyi (%)
1	Performans programında yer alan hedeflere ulaşma düzeyinin izlenmesive değerlendirilmesine yönelik raporlama prosedürü belirlendi mi?	1,38	68,97
2	Bütçe hazırlık sürecinde stratejik plan ve performans programlarına uyumu sağlamaya yönelik prosedür var mıdır?	1,34	67,24
3	Biriminizde yürütülen faaliyetlerin stratejik plan ve performans programıyla belirlenen amaç ve hedeflerle uyumunu sağlamaya yönelik bir prosedür var mıdır?	1,45	72,41
4	Biriminiz tarafından görev alanınız çerçevesinde idarenizin hedeflerine uygun spesifik hedefler belirlendi mi?	1,79	89,66
5	Biriminizde, üst yönetici tarafından onaylanmış olan risk strateji belgesi tüm çalışanlara duyuruldu mu?	1,66	82,76
6	Biriminizde risk yönetimine ilişkin görev ve sorumluluklar açık bir şekilde ve yazılı olarak belirlendi mi?	1,79	89,66

Sıra No	Risk Değerlendirme	Ortalama	Yeterlilik Düzeyi (%)
7	Biriminizde riskler, birim/program ve alt birim/ operasyonel düzeyinde tespit ediliyor mu?	1,52	75,86
8	Biriminizde tespit edilen risklerin, muhtemel etkileri ve gerçekleşme olasılıkları ölçülüyor mu?	1,59	79,31
9	Biriminizde tespit edilen riskler, risk puanlarına (Etki x Olasılık) veya önem derecelerine göre önceliklendiriliyor mu?	1,69	84,48
10	Biriminizde tespit edilen riskler uygun araçlarla kayıt altına alınıyor mu?	1,62	81,03
11	Biriminizde tespit edilen risklere verilecek cevap yöntemi belirlenirken fayda-maliyet analizi yapılıyor mu?	1,21	60,34
12	Biriminizde tespit edilen risklerin gerçekleşme olasılıklarında veya etkilerinde bir değişiklik olup olmadığı ya da yeni risklerin ortaya çıkıp çıkmadığı belirli periyotlarla gözden geçiriliyor mu?	1,62	81,03
13	Risk yönetimi sürecinde personelin katkısı alınıyor mu?	1,86	93,10
14	Biriminiz yönetici ve personeli risk yönetimine ilişkin görev ve sorumluluklarının bilincinde mi?	1,86	93,10
15	Biriminizin diğer birimlerle ortak yürütülmesi gereken riskleri bulunması durumunda söz konusu risklerin yönetilmesine ilişkin olarak ilgili birim ile gerekli işbirliği ve iletişim sağlanıyor mu?	1,72	86,21
16	Biriminizde risk yönetiminden elde edilen deneyimler diğer birimlerle paylaşılıyor mu?	1,28	63,79

Tablo 8. Birim Bazında Risk Değerlendirme Standardı Puanı ve Puan Ortalaması (%)

Birimler	Risk Değerlendirme Standardı Puanı	Risk Değerlendirme Standardı Puan (%)	Açıklama	Düzye
Personel Daire Başkanlığı	28	87,50	İç kontrol sisteminin gelişiminin yüksek seviyede olduğunun göstergesi. İç kontrol mekanizmalarının uygulamasının yerleştiği anlaşılmaktadır. Uygulamanın biraz daha geliştirilmesi için neler yapılabileceğinin değerlendirilmesi uygun olacaktır.	Yüksek
İdari ve Mali İşler Daire Başkanlığı	25	78,14	İç kontrol sisteminin gelişiminin yüksek seviyede olduğunun göstergesi. İç kontrol mekanizmalarının uygulamasının yerleştiği anlaşılmaktadır. Uygulamanın biraz daha geliştirilmesi için neler yapılabileceğinin değerlendirilmesi uygun olacaktır.	Yüksek
Kütüphane ve Dokümantasyon Daire Başkanlığı	26	81,25	İç kontrol sisteminin gelişiminin yüksek seviyede olduğunun göstergesi. İç kontrol mekanizmalarının uygulamasının yerleştiği anlaşılmaktadır. Uygulamanın biraz daha geliştirilmesi için neler yapılabileceğinin değerlendirilmesi uygun olacaktır.	Yüksek
Bilgi İşlem Daire Başkanlığı	25	78,14	İç kontrol sisteminin gelişiminin yüksek seviyede olduğunun göstergesi. İç kontrol mekanizmalarının uygulamasının yerleştiği anlaşılmaktadır. Uygulamanın biraz daha geliştirilmesi için neler yapılabileceğinin değerlendirilmesi uygun olacaktır.	Yüksek

Birimler	Risk Değerlendirme Standardı Puanı	Risk Değerlendirme Standardı Puan (%)	Açıklama	Düzye
Sağlık Kültür ve Spor Daire Başkanlığı	28	87,50	İç kontrol sisteminin gelişiminin yüksek seviyede olduğunun göstergesi. İç kontrol mekanizmalarının uygulamasının yerleştiği anlaşılmaktadır. Uygulamanın biraz daha geliştirilmesi için neler yapılabileceğinin değerlendirilmesi uygun olacaktır.	Yüksek
Strateji Geliştirme Daire Başkanlığı	29	90,63	İç kontrol sisteminin gelişiminin yüksek seviyede olduğunun göstergesi. İç kontrol mekanizmalarının uygulamasının yerleştiği anlaşılmaktadır. Uygulamanın biraz daha geliştirilmesi için neler yapılabileceğinin değerlendirilmesi uygun olacaktır.	Yüksek
Yapı İşleri ve Teknik Daire Başkanlığı	26	81,25	İç kontrol sisteminin gelişiminin yüksek seviyede olduğunun göstergesi. İç kontrol mekanizmalarının uygulamasının yerleştiği anlaşılmaktadır. Uygulamanın biraz daha geliştirilmesi için neler yapılabileceğinin değerlendirilmesi uygun olacaktır.	Yüksek

Birimler	Risk Değerlendirme Standardı Puanı	Risk Değerlendirme Standardı Puan (%)	Açıklama	Düzye
Öğrenci İşleri Daire Başkanlığı	27	84,38	İç kontrol sisteminin gelişiminin yüksek seviyede olduğunun göstergesi. İç kontrol mekanizmalarının uygulamasının yerleştiği anlaşılmaktadır. Uygulamanın biraz daha geliştirilmesi için neler yapılabileceğinin değerlendirilmesi uygun olacaktır.	Yüksek
Döner Sermaye İşletme Müdürlüğü	26	81,25	İç kontrol sisteminin gelişiminin yüksek seviyede olduğunun göstergesi. İç kontrol mekanizmalarının uygulamasının yerleştiği anlaşılmaktadır. Uygulamanın biraz daha geliştirilmesi için neler yapılabileceğinin değerlendirilmesi uygun olacaktır.	Yüksek
Mühendislik ve Doğa Bilimleri Fakültesi	29	90,63	İç kontrol sisteminin gelişiminin yüksek seviyede olduğunun göstergesi. İç kontrol mekanizmalarının uygulamasının yerleştiği anlaşılmaktadır. Uygulamanın biraz daha geliştirilmesi için neler yapılabileceğinin değerlendirilmesi uygun olacaktır.	Yüksek

Birimler	Risk Değerlendirme Standardı Puanı	Risk Değerlendirme Standardı Puan (%)	Açıklama	Düzye
Sosyal ve Beşerî Bilimler Fakültesi	21	65,63	İç kontrol sisteminin gelişiminin orta seviyede olduğunun göstergesi. İç kontrol mekanizmalarının uygulanmaya başladığı; ancak geliştirilmesi gerektiği anlaşılmaktadır.	Orta
Sağlık Bilimleri Fakültesi	26	81,25	İç kontrol sisteminin gelişiminin yüksek seviyede olduğunun göstergesi. İç kontrol mekanizmalarının uygulamasının yerleştiği anlaşılmaktadır. Uygulamanın biraz daha geliştirilmesi için neler yapılabileceğinin değerlendirilmesi uygun olacaktır.	Yüksek
Sanat Tasarım ve Mimarlık Fakültesi	29	90,63	İç kontrol sisteminin gelişiminin yüksek seviyede olduğunun göstergesi. İç kontrol mekanizmalarının uygulamasının yerleştiği anlaşılmaktadır. Uygulamanın biraz daha geliştirilmesi için neler yapılabileceğinin değerlendirilmesi uygun olacaktır.	Yüksek

Birimler	Risk Değerlendirme Standardı Puanı	Risk Değerlendirme Standardı Puan (%)	Açıklama	Düzye
Tıp Fakültesi	28	87,50	İç kontrol sisteminin gelişiminin yüksek seviyede olduğunu göstergesi. İç kontrol mekanizmalarının uygulamasının yerleştiği anlaşılmaktadır. Uygulamanın biraz daha geliştirilmesi için neler yapılabileceğinin değerlendirilmesi uygun olacaktır.	Yüksek
Ziraat Fakültesi	26	81,25	İç kontrol sisteminin gelişiminin yüksek seviyede olduğunu göstergesi. İç kontrol mekanizmalarının uygulamasının yerleştiği anlaşılmaktadır. Uygulamanın biraz daha geliştirilmesi için neler yapılabileceğinin değerlendirilmesi uygun olacaktır.	Yüksek
Sivil Havacılık Yüksekokulu	23	71,88	İç kontrol sisteminin gelişiminin orta seviyede olduğunu göstergesi. İç kontrol mekanizmalarının uygulanmaya başladığı; ancak geliştirilmesi gerektiği anlaşılmaktadır.	Orta

Birimler	Risk Değerlendirme Standardı Puanı	Risk Değerlendirme Standardı Puan (%)	Açıklama	Düzye
Yabancı Diller Yüksekokulu	27	84,38	İç kontrol sisteminin gelişiminin yüksek seviyede olduğunun göstergesi. İç kontrol mekanizmalarının uygulamasının yerleştiği anlaşılmaktadır. Uygulamanın biraz daha geliştirilmesi için neler yapılabileceğinin değerlendirilmesi uygun olacaktır.	Yüksek
Akçadağ Meslek Yüksekokulu	26	81,25	İç kontrol sisteminin gelişiminin yüksek seviyede olduğunun göstergesi. İç kontrol mekanizmalarının uygulamasının yerleştiği anlaşılmaktadır. Uygulamanın biraz daha geliştirilmesi için neler yapılabileceğinin değerlendirilmesi uygun olacaktır.	Yüksek
Arapgir Meslek Yüksekokulu	32	100	İç kontrol sisteminin gelişiminin en yüksek seviyede olduğunun göstergesi. İç kontrol mekanizmalarının en iyi şekilde uygulandığı anlaşılmaktadır.	Çok Yüksek
Battalgazi Meslek Yüksekokulu	22	68,75	İç kontrol sisteminin gelişiminin orta seviyede olduğunun göstergesi. İç kontrol mekanizmalarının uygulanmaya başladığı; ancak geliştirilmesi gerektiği anlaşılmaktadır.	Orta

Birimler	Ris Değerlendirme Standartı Puanı	Risk Değerlendirme Standartı Puan (%)	Açıklama	Düzye
Darende Bekir Ilıcak Meslek Yüksekokulu	23	71,88	İç kontrol sisteminin gelişiminin yüksek seviyede olduğunun göstergesi. İç kontrol mekanizmalarının uygulamasının yerleştiği anlaşılmaktadır. Uygulamanın biraz daha geliştirilmesi için neler yapılabileceğinin değerlendirilmesi uygun olacaktır.	Orta
Doğanşehir Vahap Küçük Meslek Yüksekokulu	26	81,25	İç kontrol sisteminin gelişiminin orta seviyede olduğunun göstergesi. İç kontrol mekanizmalarının uygulanmaya başladığı; ancak geliştirilmesi gerektiği anlaşılmaktadır.	Yüksek
Hekimhan Mehmet Emin Sungur Meslek Yüksekokulu	23	71,88	İç kontrol sisteminin gelişiminin orta seviyede olduğunun göstergesi. İç kontrol mekanizmalarının uygulanmaya başladığı; ancak geliştirilmesi gerektiği anlaşılmaktadır.	Orta
Kale Turizm ve Otel İşletmeciliği Meslek Yüksekokulu	29	90,63	İç kontrol sisteminin gelişiminin yüksek seviyede olduğunun göstergesi. İç kontrol mekanizmalarının uygulamasının yerleştiği anlaşılmaktadır. Uygulamanın biraz daha geliştirilmesi için neler yapılabileceğinin değerlendirilmesi uygun olacaktır.	Yüksek

Birimler	Risk Değerlendirme Standardı Puanı	Risk Değerlendirme Standardı Puan (%)	Açıklama	Düzye
Sağlık Hizmetleri Meslek Yüksekokulu	22	68,75	İç kontrol sisteminin gelişiminin orta seviyede olduğunun göstergesi. İç kontrol mekanizmalarının uygulanmaya başladığı; ancak geliştirilmesi gerektiği anlaşılmaktadır.	Orta
Yeşilyurt Meslek Yüksekokulu	15	46,88	İç kontrol sisteminin gelişiminin düşük seviyede olduğunun göstergesi. İç kontrol sistemine ilişkin farkındalık ve anlayışın bulunduğu iç kontrol mekanizmalarının uygulanması için çalışmalara başlandığı anlaşılmaktadır. Ancak çalışmaların artarak devam etmesi ve uygulamaya geçilmesi gereklidir.	Düşük
Lisansüstü Eğitim Enstitüsü	24	75,00	İç kontrol sisteminin gelişiminin orta seviyede olduğunun göstergesi. İç kontrol mekanizmalarının uygulanmaya başladığı; ancak geliştirilmesi gerektiği anlaşılmaktadır.	Orta
Genel Sekreterlik	32	100	İç kontrol sisteminin gelişiminin en yüksek seviyede olduğunun göstergesi. İç kontrol mekanizmalarının en iyi şekilde uygulandığı anlaşılmaktadır.	Çok Yüksek
Hukuk Müşavirliği	13	40,63	İç kontrol sisteminin gelişiminin düşük seviyede olduğunun göstergesi. İç kontrol sistemine ilişkin farkındalık ve anlayışın bulunduğu iç kontrol mekanizmalarının uygulanması için çalışmalara başlandığı anlaşılmaktadır. Ancak çalışmaların artarak devam etmesi ve uygulamaya geçilmesi gereklidir.	Düşük

Tablo 9. Risk Değerlendirmesi Standardı Yıllara Göre Değişim Tablosu

Sıra No	Birim Adı	Soru Sayısı	Tüm Eylemler Tamamlandığında Alınabilecek Yüksek Puan	Puan	2024 Yılı Gerçekleşme Oranı Ortalama(%)	2023 Yılı Gerçekleşme Oranı Ortalama (%)	Bir Önceki Yıla Göre Artış/Azalış Oranı(%)
1	Akçadağ Meslek Yüksekokulu	16	32	26	81,25	56,25	44,44%
2	Arapgir Meslek Yüksekokulu	16	32	32	100	100	0,00%
3	Battalgazi Meslek Yüksekokulu	16	32	22	68,75	78,13	-12,01%
4	Bilgi İşlem Daire Başkanlığı	16	32	25	78,14	75	4,19%
5	Darende Bekir Ilıcak Meslek Yüksekokulu	16	32	23	71,88	75	-4,16%
6	Doğanşehir Vahap Küçük Meslek Yüksekokulu	16	32	26	81,25	62,5	30,00%
7	İdari ve Mali İşler Daire Başkanlığı	16	32	25	78,14	56,25	38,92%
8	Kale Turizm ve Otel İşletmeciliği Meslek Yüksekokulu	16	32	29	90,63	93,75	-3,33%
9	Kütüphane ve Dökümantasyon Daire Başkanlığı	16	32	26	81,25	87,5	-7,14%
10	Lisansüstü Eğitim Enstitüsü	16	32	24	75	68,75	9,09%
11	Mühendislik ve Doğa Bilimleri Fakültesi	16	32	29	90,63	90,63	0,00%
12	Öğrenci İşleri Daire Başkanlığı	16	32	27	84,38	84,38	0,00%
13	Sağlık Kültür ve Spor Daire Başkanlığı	16	32	28	87,5	84,38	3,70%
14	Sosyal ve Beşeri Bilimler Fakültesi	16	32	21	65,63	90,63	-27,58%
15	Yabancı Diller Yüksekokulu	16	32	27	84,38	93,75	-9,99%
16	Yeşilyurt Meslek Yüksekokulu	16	32	15	46,88	40,63	15,38%
17	Ziraat Fakültesi	16	32	26	81,25	81,25	0,00%
18	Sanat, Tasarım ve Mimarlık Fakültesi	16	32	29	90,63	84,38	7,41%
19	Sivil Havacılık Yüksekokulu	16	32	23	71,88	53,13	35,29%
20	Döner Sermaye İşletme Müdürlüğü	16	32	26	81,25	75	8,33%
21	Hekimhan Mehmet Emin Sungur Meslek Yüksekokulu	16	32	23	71,88	68,75	4,55%
22	Strateji Geliştirme Daire Başkanlığı	16	32	29	90,63	81,25	11,54%
23	Yapı İşleri ve Teknik Daire Başkanlığı	16	32	26	81,25	71,88	13,04%
24	Personel Daire Başkanlığı	16	32	28	87,5	59,38	47,36%
25	Sağlık Bilimleri Fakültesi	16	32	26	81,25	90,63	-10,35%
26	Tıp Fakültesi	16	32	28	87,5	84,38	3,70%
27	Sağlık Hizmetleri Meslek Yüksekokulu	16	32	22	68,75	50	37,50%
28	Genel Sekreterlik	16	32	32	100	0	0,00%
29	Hukuk Müşavirliği	16	32	13	40,63	0	0,00%

KONTROL FAALİYETLERİ STANDARDI

Kontrol Faaliyetleri Bileşeni Tablosunun Değerlendirmesi Kamu İç Kontrol Rehberinde Kontrol Faaliyetleri Standartları ile ilgili “Kontrol Stratejileri ve Yöntemleri”, “Prosedürlerin Belirlenmesi ve Belgelendirilmesi”, “Görevler Ayrılığı”, “Hiyerarşik Kontroller”, “Faaliyetlerin Sürekliliği” ve “Bilgi Sistemleri Kontrolleri” olmak üzere 6 standart belirlenmiştir.

Değerlendirme soru formunda bu standartlara yönelik İç Kontrol Sisteminin hangi ölçüde benimsendiğini anlamak adına **12** sorunun sorumlu birimler tarafından değerlendirilmesi istenmiştir. Kontrol Faaliyetleri Tablosu birimler bazında incelendiğinde; **29** birimin eylem planı soru formunun değerlendirilmesi istendiği, düzenlenen toplantılar, bilgilendirme amaçlı çalışmalar doğrultusunda hedeflenen katılımcı yönetim anlayışının getirmiş olduğu paydaş memnuniyeti sayesinde, İç Kontrol Sisteminin Kontrol Faaliyetleri Standartlarının Gelişiminin benimsenmesinde önceki seneye göre yüzdelik oranda %**4,27** puan artış sağlandığı, üniversite genelinde %**81,90** gerçekleşme oranında farkındalığına sahip olduğu anlaşılmaktadır. Bu sonuca göre Üniversitemizin İç Kontrol sistemi, kontrol faaliyetleri standartlarının gelişiminin yüksek seviyede olduğu, iç kontrol mekanizmalarının uygulamasının yerleştiği anlaşılmaktadır.

Tablo 10.Kontrol Faaliyetleri Standardı Ortalama ve Yeterlilik Düzeyi

Sıra No	Kontrol Faaliyetleri	Ortalama	Yeterlilik Düzeyi
1	Biriminizin her bir faaliyet ve riskleri için etkin kontrol strateji ve yöntemleri belirlenip uygulanıyor mu?	1,59	79,31
2	Biriminizde kontrol faaliyetleri tespit edilirken fayda – maliyet analizi yapılıyor mu?	1,38	68,97
3	Biriminizde uygulanan kontrol faaliyetlerinin etkililiği düzenli olarak gözden geçiriliyor mu?	1,72	86,21
4	Biriminizin faaliyetleri ile mali karar ve işlemlerine ilişkin yazılı prosedürler mevcut mu?	1,62	81,03
5	Biriminizin yöneticileri tarafından, prosedürlerin etkili ve sürekli bir şekilde uygulanması için gerekli kontroller yapılıyor mu?	1,69	84,48

Sıra No	Kontrol Faaliyetleri	Ortalama	Yeterlilik Düzeyi
6	Biriminizde görevler ayrılığı ilkesi uygulanıyor mu? Hangi durumlarda görevler ayrılığı ilkesini uyguladığınızı açıklayınız.	1,48	74,14
7	Biriminizde personel yetersizliği, geçici veya sürekli olarak görevden ayrılma, yeni bilgi sistemlerine geçiş, yöntem veya mevzuat değişiklikleri ile olağanüstü durumlar gibi faaliyetlerin sürekliliğini etkileyen nedenlere karşı önlemler alınıyor mu?	1,66	82,76
8	Biriminizde vekâlet sistemi etkin bir şekilde uygulanmakta mı?	1,93	96,55
9	Biriminizde görevinden ayrılan personel, yürüttüğü iş ve işlemlerin durumuna ilişkin olarak yeni görevlendirilen personele rapor veriyor mu?	1,66	82,76
10	Biriminizde kullanılan bilgi sistemlerinin güvenliğini sağlamaya yönelik mekanizmalar var mı?	1,55	77,59
11	Biriminizde bilgi sistemine veri ve bilgi girişi ile bunlara erişim konusunda yetkilendirmeler yapıldı mı?	1,93	96,55
12	Bilgi sisteminde yeterli bir yedekleme mekanizması ve teste tabi tutulmuş olağanüstü durum onarım planları/eylem planları mevcut mu?	1,45	72,41

Tablo 11. Birim Bazında Kontrol Faaliyetleri Standardı Puanı ve Puan Ortalaması (%)

Birimler	Kontrol Faaliyetleri Standardı Puanı	Kontrol Faaliyetleri Standardı Puan Ortalaması (%)	Açıklama	Düzye
Personel Daire Başkanlığı	20	83,33	İç kontrol sisteminin gelişiminin yüksek seviyede olduğunun göstergesi. İç kontrol mekanizmalarının uygulamasının yerleştiği anlaşılmaktadır. Uygulamanın biraz daha geliştirilmesi için neler yapılabileceğinin değerlendirilmesi uygun olacaktır.	Yüksek
İdari ve Mali İşler Daire Başkanlığı	17	79,17	İç kontrol sisteminin gelişiminin yüksek seviyede olduğunun göstergesi. İç kontrol mekanizmalarının uygulamasının yerleştiği anlaşılmaktadır. Uygulamanın biraz daha geliştirilmesi için neler yapılabileceğinin değerlendirilmesi uygun olacaktır.	Yüksek
Kütüphane ve Dokümantasyon Daire Başkanlığı	20	83,33	İç kontrol sisteminin gelişiminin yüksek seviyede olduğunun göstergesi. İç kontrol mekanizmalarının uygulamasının yerleştiği anlaşılmaktadır. Uygulamanın biraz daha geliştirilmesi için neler yapılabileceğinin değerlendirilmesi uygun olacaktır.	Yüksek
Bilgi İşlem Daire Başkanlığı	17	70,83	İç kontrol sisteminin gelişiminin orta seviyede olduğunun göstergesi. İç kontrol mekanizmalarının uygulanmaya başladığı; ancak geliştirilmesi gerektiği anlaşılmaktadır.	Orta
Sağlık Kültür ve Spor Daire Başkanlığı	18	75,00	İç kontrol sisteminin gelişiminin orta seviyede olduğunun göstergesi. İç kontrol mekanizmalarının uygulanmaya başladığı; ancak geliştirilmesi gerektiği anlaşılmaktadır.	Orta

Birimler	Kontrol Faaliyetleri Standardı Puanı	Kontrol Faaliyetleri Standardı Puan Ortalaması (%)	Açıklama	Düzye
Strateji Geliştirme Daire Başkanlığı	22	91,67	İç kontrol sisteminin gelişiminin en yüksek seviyede olduğunun göstergesi. İç kontrol mekanizmalarının en iyi şekilde uygulandığı anlaşılmaktadır.	Çok Yüksek
Yapı İşleri ve Teknik Daire Başkanlığı	20	83,33	İç kontrol sisteminin gelişiminin yüksek seviyede olduğunun göstergesi. İç kontrol mekanizmalarının uygulamasının yerleştiği anlaşılmaktadır. Uygulamanın biraz daha geliştirilmesi için neler yapılabileceğinin değerlendirilmesi uygun olacaktır.	Yüksek
Öğrenci İşleri Daire Başkanlığı	21	87,50	İç kontrol sisteminin gelişiminin yüksek seviyede olduğunun göstergesi. İç kontrol mekanizmalarının uygulamasının yerleştiği anlaşılmaktadır. Uygulamanın biraz daha geliştirilmesi için neler yapılabileceğinin değerlendirilmesi uygun olacaktır.	Yüksek
Döner Sermaye İşletme Müdürlüğü	20	83,33	İç kontrol sisteminin gelişiminin yüksek seviyede olduğunun göstergesi. İç kontrol mekanizmalarının uygulamasının yerleştiği anlaşılmaktadır. Uygulamanın biraz daha geliştirilmesi için neler yapılabileceğinin değerlendirilmesi uygun olacaktır.	Yüksek

Birimler	Kontrol Faaliyetleri Standardı Puanı	Kontrol Faaliyetleri Standardı Puan Ortalaması (%)	Açıklama	Düzye
Mühendislik ve Doğa Bilimleri Fakültesi	24	100	İç kontrol sisteminin gelişiminin en yüksek seviyede olduğunun göstergesi. İç kontrol mekanizmalarının en iyi şekilde uygulandığı anlaşılmaktadır.	Çok Yüksek
Sosyal ve Beşerî Bilimler Fakültesi	17	70,83	İç kontrol sisteminin gelişiminin orta seviyede olduğunun göstergesi. İç kontrol mekanizmalarının uygulanmaya başladığı; ancak geliştirilmesi gerektiği anlaşılmaktadır.	Orta
Sağlık Bilimleri Fakültesi	19	79,17	İç kontrol sisteminin gelişiminin yüksek seviyede olduğunun göstergesi. İç kontrol mekanizmalarının uygulamasının yerleştiği anlaşılmaktadır. Uygulamanın biraz daha geliştirilmesi için neler yapılabileceğinin değerlendirilmesi uygun olacaktır.	Yüksek
Sanat Tasarım ve Mimarlık Fakültesi	20	83,33	İç kontrol sisteminin gelişiminin yüksek seviyede olduğunun göstergesi. İç kontrol mekanizmalarının uygulamasının yerleştiği anlaşılmaktadır. Uygulamanın biraz daha geliştirilmesi için neler yapılabileceğinin değerlendirilmesi uygun olacaktır.	Yüksek

Birimler	Kontrol Faaliyetleri Standardı Puanı	Kontrol Faaliyetleri Standardı Puan Ortalaması (%)	Açıklama	Düzye
Tıp Fakültesi	22	91,67	İç kontrol sisteminin gelişiminin en yüksek seviyede olduğunun göstergesi. İç kontrol mekanizmalarının en iyi şekilde uygulandığı anlaşılmaktadır.	Çok Yüksek
Ziraat Fakültesi	20	83,33	İç kontrol sisteminin gelişiminin yüksek seviyede olduğunun göstergesi. İç kontrol mekanizmalarının uygulamasının yerleştiği anlaşılmaktadır. Uygulamanın biraz daha geliştirilmesi için neler yapılabileceğinin değerlendirilmesi uygun olacaktır.	Yüksek
Sivil Havacılık Yüksekokulu	23	95,83	İç kontrol sisteminin gelişiminin en yüksek seviyede olduğunun göstergesi. İç kontrol mekanizmalarının en iyi şekilde uygulandığı anlaşılmaktadır.	Çok Yüksek
Yabancı Diller Yüksekokulu	19	79,17	İç kontrol sisteminin gelişiminin en yüksek seviyede olduğunun göstergesi. İç kontrol mekanizmalarının en iyi şekilde uygulandığı anlaşılmaktadır.	Yüksek

Birimler	Kontrol Faaliyetleri Standardı Puanı	Kontrol Faaliyetleri Standardı Puan Ortalaması (%)	Açıklama	Düzy
Akçadağ Meslek Yüksekokulu	22	91,67	İç kontrol sisteminin gelişiminin en yüksek seviyede olduğunun göstergesi. İç kontrol mekanizmalarının en iyi şekilde uygulandığı anlaşılmaktadır.	Çok Yüksek
Arapgir Meslek Yüksekokulu	24	100	İç kontrol sisteminin gelişiminin en yüksek seviyede olduğunun göstergesi. İç kontrol mekanizmalarının en iyi şekilde uygulandığı anlaşılmaktadır.	Çok Yüksek
Battalgazi Meslek Yüksekokulu	17	70,83	İç kontrol sisteminin gelişiminin orta seviyede olduğunun göstergesi. İç kontrol mekanizmalarının uygulanmaya başladığı; ancak geliştirilmesi gerektiği anlaşılmaktadır.	Orta
Darende Bekir Ilıcak Meslek Yüksekokulu	15	62,50	İç kontrol sisteminin gelişiminin orta seviyede olduğunun göstergesi. İç kontrol mekanizmalarının uygulanmaya başladığı; ancak geliştirilmesi gerektiği anlaşılmaktadır.	Orta

Birimler	Kontrol Faaliyetleri Standardı Puanı	Kontrol Faaliyetleri Standardı Puan Ortalaması (%)	Açıklama	Düzye
Doğanşehir Vahap Küçük Meslek Yüksekokulu	24	100	İç kontrol sisteminin gelişiminin en yüksek seviyede olduğunun göstergesi. İç kontrol mekanizmalarının en iyi şekilde uygulandığı anlaşılmaktadır.	Çok Yüksek
Hekimhan Mehmet Emin Sungur Meslek Yüksekokulu	19	79,17	İç kontrol sisteminin gelişiminin yüksek seviyede olduğunun göstergesi. İç kontrol mekanizmalarının uygulamasının yerleştiği anlaşılmaktadır. Uygulamanın biraz daha geliştirilmesi için neler yapılabileceğinin değerlendirilmesi uygun olacaktır.	Yüksek
Kale Turizm ve Otel İşletmeciliği Meslek Yüksekokulu	22	91,67	İç kontrol sisteminin gelişiminin en yüksek seviyede olduğunun göstergesi. İç kontrol mekanizmalarının en iyi şekilde uygulandığı anlaşılmaktadır.	Çok Yüksek
Sağlık Hizmetleri Meslek Yüksekokulu	17	70,83	İç kontrol sisteminin gelişiminin orta seviyede olduğunun göstergesi. İç kontrol mekanizmalarının uygulanmaya başladığı; ancak geliştirilmesi gerektiği anlaşılmaktadır.	Orta
Yeşilyurt Meslek Yüksekokulu	15	62,50	İç kontrol sisteminin gelişiminin orta seviyede olduğunun göstergesi. İç kontrol mekanizmalarının uygulanmaya başladığı; ancak geliştirilmesi gerektiği anlaşılmaktadır.	Orta

Birimler	Kontrol Faaliyetleri Standardı Puanı	Kontrol Faaliyetleri Standardı Puan Ortalaması (%)	Açıklama	Düzey
Lisansüstü Eğitim Enstitüsü	18	75,00	İç kontrol sisteminin gelişiminin orta seviyede olduğunun göstergesi. İç kontrol mekanizmalarının uygulanmaya başladığı; ancak geliştirilmesi gerektiği anlaşılmaktadır.	Orta
Genel Sekreterlik	24	100	İç kontrol sisteminin gelişiminin en yüksek seviyede olduğunun göstergesi. İç kontrol mekanizmalarının en iyi şekilde uygulandığı anlaşılmaktadır.	Çok Yüksek
Hukuk Müşavirliği	12	50	İç kontrol sisteminin gelişiminin düşük seviyede olduğunun göstergesi. İç kontrol sistemine ilişkin farkındalık ve anlayışın bulunduğu iç kontrol mekanizmalarının uygulanması için çalışmalara başlandığı anlaşılmaktadır. Ancak çalışmaların artarak devam etmesi ve uygulamaya geçilmesi gereklidir.	Düşük

Tablo 12. Kontrol Faaliyetleri Standardı Yıllara Göre Değişim Tablosu

Sıra No	Birim Adı	Soru Sayısı	Tüm Eylemler Tamamlandığında Alınabilecek Yüksek Puan	Puan	2024 Yılı Gerçekleşme Oranı Ortalama(%)	2023 Yılı Gerçekleşme Oranı Ortalama (%)	Bir Önceki Yıla Göre Artış/Azalış Oranı(%)
1	Akçadağ Meslek Yüksekokulu	12	24	22	91,67	62,5	46,67%
2	Arapgir Meslek Yüksekokulu	12	24	24	100	100	0,00%
3	Battalgazi Meslek Yüksekokulu	12	24	17	70,83	83,33	-15,00%
4	Bilgi İşlem Daire Başkanlığı	12	24	17	70,83	66,67	6,24%
5	Darende Bekir Ilıcak Meslek Yüksekokulu	12	24	15	62,5	83,33	-25,00%
6	Doğaneşehir Vahap Küçük Meslek Yüksekokulu	12	24	24	100	75	33,33%
7	İdari ve Mali İşler Daire Başkanlığı	12	24	19	79,17	62,5	26,67%
8	Kale Turizm ve Otel İşletmeciliği Meslek Yüksekokulu	12	24	22	91,67	91,67	0,00%
9	Kütüphane ve Dökümantasyon Daire Başkanlığı	12	24	20	83,33	91,67	-9,10%
10	Lisansüstü Eğitim Enstitüsü	12	24	18	75	70,83	5,89%
11	Mühendislik ve Doğa Bilimleri Fakültesi	12	24	24	100	100	0,00%
12	Öğrenci İşleri Daire Başkanlığı	12	24	21	87,5	87,5	0,00%
13	Sağlık Kültür ve Spor Daire Başkanlığı	12	24	18	75	70,83	5,89%
14	Sosyal ve Beşeri Bilimler Fakültesi	12	24	17	70,83	62,5	13,33%
15	Yabancı Diller Yüksekokulu	12	24	19	79,17	95,83	-17,38%
16	Yeşilyurt Meslek Yüksekokulu	12	24	15	62,5	54,17	15,38%
17	Ziraat Fakültesi	12	24	20	83,33	83,33	0,00%
18	Sanat, Tasarım ve Mimarlık Fakültesi	12	24	20	83,33	75	11,11%
19	Sivil Havacılık Yüksekokulu	12	24	23	95,83	75	27,77%
20	Döner Sermaye İşletme Müdürlüğü	12	24	20	83,33	91,67	-9,10%
21	Hekimhan Mehmet Emin Sungur Meslek Yüksekokulu	12	24	19	79,17	79,17	0,00%
22	Strateji Geliştirme Daire Başkanlığı	12	24	22	91,67	79,17	15,79%
23	Yapı İşleri ve Teknik Daire Başkanlığı	12	24	20	83,33	79,17	5,25%
24	Personel Daire Başkanlığı	12	24	20	83,33	70,83	17,65%
25	Sağlık Bilimleri Fakültesi	12	24	19	79,17	79,17	0,00%
26	Tıp Fakültesi	12	24	22	91,67	87,5	4,77%
27	Sağlık Hizmetleri Meslek Yüksekokulu	12	24	17	70,83	62,5	13,33%
28	Genel Sekreterlik	12	24	24	100	0	0,00%
29	Hukuk Müşavirliği	12	24	12	50	0	0,00%

BİLGİ VE İLETİŞİM STANDARDI

Bilgi ve İletişim Bileşeni Tablosunun Değerlendirmesi Kamu İç Kontrol Rehberinde Bilgi ve İletişim Standartları ile ilgili “Bilgi ve İletişim”, “Raporlama”, “Kayıt ve Dosyalama”, “Hata, Usulsüzlük ve Yolsuzlukların Bildirilmesi” olmak üzere 4 standart belirlenmiştir.

Değerlendirme soru formunda bu standartlara yönelik İç Kontrol Sisteminin hangi ölçüde benimsendiğini anlamak adına **11** sorunun sorumlu birimler tarafından değerlendirilmesi istenmiştir. Bilgi ve İletişim Tablosu birimler bazında incelendiğinde; **29** birimin eylem planı soru formunun değerlendirilmesi istendiği, düzenlenen toplantılar, bilgilendirme amaçlı çalışmalar doğrultusunda hedeflenen katılımcı yönetim anlayışının getirmiş olduğu paydaş memnuniyeti sayesinde, İç Kontrol Sisteminin Bilgi ve İletişim Standartları Gelişiminin benimsenmesinde önceki seneye göre yüzdelik oranda **%-0,31** puan azalış olduğu, üniversite genelinde **%83,07** gerçekleştirme oranına sahip olduğu anlaşılmaktadır.

Tablo 13. Bilgi ve İletişim Standardı Ortalama ve Yeterlilik Düzeyi

Sıra No	Bilgi ve İletişim	Ortalama	Yeterlilik Düzeyi
1	Biriminizde yatay ve dikey iletişimi kapsayan yazılı, elektronik ve yazılı olmayan etkin bir iç iletişim sistemi mevcut mu?	1,90	94,83
2	Biriminizde dış paydaşlar ile etkin iletişimi sağlayacak bir dış iletişim sistemi mevcut mu?	1,79	89,66
3	Mevcut iç ve dış iletişim sistemleri personelin ve/veya dış paydaşların beklenti, öneri ve şikâyetlerini iletmelerine imkân veriyor mu?	1,79	89,66
4	Biriminizde, personelin görev ve sorumlulukları ile birimin misyon ve hedefleri kapsamında kendisinden neler beklendiği yöneticiler tarafından yazılı olarak belirlenip ilgili personele bildiriliyor mu?	1,76	87,93
5	Mevcut bilgi sistemleri idare/birim tarafından belirlenmiş hedeflerin izlenmesine ve bu doğrultuda gerçekleştirilen faaliyetler üzerinde etkin bir gözetim ve değerlendirme yapılmasına imkân veriyor mu?	1,62	81,03

Sıra No	Bilgi ve İletişim	Ortalama	Yeterlilik Düzeyi
6	Biriminizde hangi raporların, kim tarafından ne sıklıkta ne zaman hazırlanacağı, kime sunulacağı, dayanağı ve hazırlanan raporların kim tarafından kontrol edileceği açıkça belirlenip ve personele duyuruldu mu?	1,76	87,93
7	Birimin iş ve işlemlerinin kaydı, sınıflandırılması, korunması ve erişimini kapsayan belirlenmiş standartlara uygun arşiv ve dokümantasyon sistemi mevcut mu?	1,76	87,93
8	Biriminizde elektronik ortamdakiler dâhil- gelen ve giden hertürlü evrak ile daire içi haberleşmenin, iş ve işlemlerin kaydedildiği ve sınıflandırıldığı kapsamlı ve güncel bir kayıt vedosyalama sistemi mevcut mu?	1,72	86,21
9	Biriminiz personeli idare içinden ve idare dışından yapılacak ihbar ve şikâyetlere yönelik prosedürler hakkında bilgi sahibi mi?	1,45	72,41
10	İhbar sistemi olası veya süregelen usulsüzlük, yolsuzluk ve sorunların kurum içinden ve kurum dışından bildirilebilmesi için uygun araçlar içeriyor mu?	1,48	74,14
11	İhbar sistemi, bildirimde bulunan personelin güvenliğini sağlayıcı (haksız ve ayırimcı bir muameleye tabi tutulmama gibi) prosedürler içeriyor mu?	1,24	62,07

Tablo 14. Birim Bazında Bilgi ve İletişim Standardı Ortalama ve Yeterlilik Düzeyi (%)

Birimler	Bilgi ve İletişim Standardı Puanı	Bilgi ve İletişim Standardı Puan Ortalaması (%)	Açıklama	Düzye
Personel Daire Başkanlığı	21	95,45	İç kontrol sisteminin gelişiminin en yüksek seviyede olduğunun göstergesi. İç kontrol mekanizmalarının en iyi şekilde uygulandığı anlaşılmaktadır.	Çok Yüksek
İdari ve Mali İşler Daire Başkanlığı	16	72,73	İç kontrol sisteminin gelişiminin orta seviyede olduğunun göstergesi. İç kontrol mekanizmalarının uygulanmaya başladığı; ancak geliştirilmesi gerektiği anlaşılmaktadır.	Orta
Kütüphane ve Dokümantasyon Daire Başkanlığı	18	81,82	İç kontrol sisteminin gelişiminin yüksek seviyede olduğunun göstergesi. İç kontrol mekanizmalarının uygulamasının yerleştiği anlaşılmaktadır. Uygulamanın biraz daha geliştirilmesi için neler yapılabileceğinin değerlendirilmesi uygun olacaktır.	Yüksek
Bilgi İşlem Daire Başkanlığı	17	77,27	İç kontrol sisteminin gelişiminin yüksek seviyede olduğunun göstergesi. İç kontrol mekanizmalarının uygulamasının yerleştiği anlaşılmaktadır. Uygulamanın biraz daha geliştirilmesi için neler yapılabileceğinin değerlendirilmesi uygun olacaktır.	Yüksek

Birimler	Bilgi ve İletişim Standardı Puanı	Bilgi ve İletişim Standardı Puan Ortalaması (%)	Açıklama	Düzye
Sağlık Kültür ve Spor Daire Başkanlığı	17	77,27	İç kontrol sisteminin gelişiminin yüksek seviyede olduğunun göstergesi. İç kontrol mekanizmalarının uygulamasının yerleştiği anlaşılmaktadır. Uygulamanın biraz daha geliştirilmesi için neler yapılabileceğinin değerlendirilmesi uygun olacaktır.	Yüksek
Strateji Geliştirme Daire Başkanlığı	22	100	İç kontrol sisteminin gelişiminin en yüksek seviyede olduğunun göstergesi. İç kontrol mekanizmalarının en iyi şekilde uygulandığı anlaşılmaktadır.	Çok Yüksek
Yapı İşleri ve Teknik Daire Başkanlığı	16	72,73	İç kontrol sisteminin gelişiminin orta seviyede olduğunun göstergesi. İç kontrol mekanizmalarının uygulanmaya başladığı; ancak geliştirilmesi gerektiği anlaşılmaktadır.	Orta
Öğrenci İşleri Daire Başkanlığı	21	95,45	İç kontrol sisteminin gelişiminin en yüksek seviyede olduğunun göstergesi. İç kontrol mekanizmalarının en iyi şekilde uygulandığı anlaşılmaktadır.	Çok Yüksek

Birimler	Bilgi ve İletişim Standardı Puanı	Bilgi ve İletişim Standardı Puan Ortalaması (%)	Açıklama	Düzye
Döner Sermaye İşletme Müdürlüğü	19	86,36	İç kontrol sisteminin gelişiminin yüksek seviyede olduğunun göstergesi. İç kontrol mekanizmalarının uygulamasının yerleştiği anlaşılmaktadır. Uygulamanın biraz daha geliştirilmesi için neler yapılabileceğinin değerlendirilmesi uygun olacaktır.	Yüksek
Mühendislik ve Doğa Bilimleri Fakültesi	18	81,82	İç kontrol sisteminin gelişiminin yüksek seviyede olduğunun göstergesi. İç kontrol mekanizmalarının uygulamasının yerleştiği anlaşılmaktadır. Uygulamanın biraz daha geliştirilmesi için neler yapılabileceğinin değerlendirilmesi uygun olacaktır.	Yüksek
Sosyal ve Beşerî Bilimler Fakültesi	13	59,09	İç kontrol sisteminin gelişiminin orta seviyede olduğunun göstergesi. İç kontrol mekanizmalarının uygulanmaya başladığı; ancak geliştirilmesi gerektiği anlaşılmaktadır.	Orta

Birimler	Bilgi ve İletişim Standardı Puanı	Bilgi ve İletişim Standardı Puan Ortalaması (%)	Açıklama	Düzye
Sağlık Bilimleri Fakültesi	17	77,27	İç kontrol sisteminin gelişiminin yüksek seviyede olduğunun göstergesi. İç kontrol mekanizmalarının uygulamasının yerleştiği anlaşılmaktadır. Uygulamanın biraz daha geliştirilmesi için neler yapılabileceğinin değerlendirilmesi uygun olacaktır.	Yüksek
Sanat Tasarım ve Mimarlık Fakültesi	18	81,82	İç kontrol sisteminin gelişiminin yüksek seviyede olduğunun göstergesi. İç kontrol mekanizmalarının uygulamasının yerleştiği anlaşılmaktadır. Uygulamanın biraz daha geliştirilmesi için neler yapılabileceğinin değerlendirilmesi uygun olacaktır.	Yüksek
Tıp Fakültesi	21	95,45	İç kontrol sisteminin gelişiminin en yüksek seviyede olduğunun göstergesi. İç kontrol mekanizmalarının en iyi şekilde uygulandığı anlaşılmaktadır.	Çok Yüksek

Birimler	Bilgi ve İletişim Standardı Puanı	Bilgi ve İletişim Standardı Puan Ortalaması (%)	Açıklama	Düzye
Ziraat Fakültesi	20	90,91	İç kontrol sisteminin gelişiminin yüksek seviyede olduğunun göstergesi. İç kontrol mekanizmalarının uygulamasının yerleştiği anlaşılmaktadır. Uygulamanın biraz daha geliştirilmesi için neler yapılabileceğinin değerlendirilmesi uygun olacaktır.	Yüksek
Sivil havacılık Yüksekokulu	21	95,45	İç kontrol sisteminin gelişiminin en yüksek seviyede olduğunun göstergesi. İç kontrol mekanizmalarının en iyi şekilde uygulandığı anlaşılmaktadır.	Çok Yüksek
Yabancı Diller Yüksekokulu	20	90,91	İç kontrol sisteminin gelişiminin yüksek seviyede olduğunun göstergesi. İç kontrol mekanizmalarının uygulamasının yerleştiği anlaşılmaktadır. Uygulamanın biraz daha geliştirilmesi için neler yapılabileceğinin değerlendirilmesi uygun olacaktır.	Yüksek
Akçadağ Meslek Yüksekokulu	22	100	İç kontrol sisteminin gelişiminin yüksek seviyede olduğunun göstergesi. İç kontrol mekanizmalarının uygulamasının yerleştiği anlaşılmaktadır. Uygulamanın biraz daha geliştirilmesi için neler yapılabileceğinin değerlendirilmesi uygun olacaktır.	Çok Yüksek

Birimler	Bilgi ve İletişim Standardı Puanı	Bilgi ve İletişim Standardı Puan Ortalaması (%)	Açıklama	Düzye
Arapgir Meslek Yüksekokulu	22	100	İç kontrol sisteminin gelişiminin en yüksek seviyede olduğunun göstergesi. İç kontrol mekanizmalarının en iyi şekilde uygulandığı anlaşılmaktadır.	Çok Yüksek
Battalgazi Meslek Yüksekokulu	22	100	İç kontrol sisteminin gelişiminin en yüksek seviyede olduğunun göstergesi. İç kontrol mekanizmalarının en iyi şekilde uygulandığı anlaşılmaktadır.	Çok Yüksek
Darende Bekir Ilıcak Meslek Yüksekokulu	15	68,18	İç kontrol sisteminin gelişiminin orta seviyede olduğunun göstergesi. İç kontrol mekanizmalarının uygulanmaya başladığı; ancak geliştirilmesi gerektiği anlaşılmaktadır.	Orta

Birimler	Bilgi ve İletişim Standardı Puanı	Bilgi ve İletişim Standardı Puan Ortalaması (%)	Açıklama	Düzy
Doğuşehir Vahap Küçük Meslek Yüksekokulu	22	100	İç kontrol sisteminin gelişiminin en yüksek seviyede olduğunun göstergesi. İç kontrol mekanizmalarının en iyi şekilde uygulandığı anlaşılmaktadır.	Çok Yüksek
Hekimhan Mehmet Emin Sungur Meslek Yüksekokulu	13	59,09	İç kontrol sisteminin gelişiminin orta seviyede olduğunun göstergesi. İç kontrol mekanizmalarının uygulanmaya başladığı; ancak geliştirilmesi gerektiği anlaşılmaktadır.	Orta
Kale Turizm ve Otel İşletmeciliği Meslek Yüksekokulu	19	86,36	İç kontrol sisteminin gelişiminin yüksek seviyede olduğunun göstergesi. İç kontrol mekanizmalarının uygulamasının yerleştiği anlaşılmaktadır. Uygulamanın biraz daha geliştirilmesi için neler yapılabileceğinin değerlendirilmesi uygun olacaktır.	Yüksek
Sağlık Hizmetleri Meslek Yüksekokulu	16	72,73	İç kontrol sisteminin gelişiminin orta seviyede olduğunun göstergesi. İç kontrol mekanizmalarının uygulanmaya başladığı; ancak geliştirilmesi gerektiği anlaşılmaktadır.	Orta

Birimler	Bilgi ve İletişim Standardı Puanı	Bilgi ve İletişim Standardı Puan Ortalaması (%)	Açıklama	Düzey
Yeşilyurt Meslek Yüksekokulu	16	72,73	İç kontrol sisteminin gelişiminin orta seviyede olduğunun göstergesi. İç kontrol mekanizmalarının uygulanmaya başladığı; ancak geliştirilmesi gerektiği anlaşılmaktadır.	Orta
Lisansüstü Eğitim Enstitüsü	17	77,27	İç kontrol sisteminin gelişiminin yüksek seviyede olduğunun göstergesi. İç kontrol mekanizmalarının uygulamasının yerleştiği anlaşılmaktadır. Uygulamanın biraz daha geliştirilmesi için neler yapılabileceğinin değerlendirilmesi uygun olacaktır.	Yüksek
Genel Sekreterlik	19	86,36	İç kontrol sisteminin gelişiminin yüksek seviyede olduğunun göstergesi. İç kontrol mekanizmalarının uygulamasının yerleştiği anlaşılmaktadır. Uygulamanın biraz daha geliştirilmesi için neler yapılabileceğinin değerlendirilmesi uygun olacaktır.	Yüksek
Hukuk Müşavirliği	12	54,55	İç kontrol sisteminin gelişiminin orta seviyede olduğunun göstergesi. İç kontrol mekanizmalarının uygulanmaya başladığı; ancak geliştirilmesi gerektiği anlaşılmaktadır.	Orta

Tablo 15. Bilgi ve İletişim Standardı Yıllara Göre Değişim Tablosu

Sıra No	Birim Adı	Soru Sayısı	Tüm Eylemler Tamamlandığında Alınabilecek Yüksek Puan	Puan	2024 Yılı Gerçekleşme Oranı Ortalama(%)	2023 Yılı Gerçekleşme Oranı Ortalama (%)	Bir Önceki Yıla Göre Artış/Azalış Oranı(%)
1	Akçadağ Meslek Yüksekokulu	11	22	22	100	90,91	10,00%
2	Arapgir Meslek Yüksekokulu	11	22	22	100	100	0,00%
3	Battalgazi Meslek Yüksekokulu	11	22	22	100	90,91	10,00%
4	Bilgi İşlem Daire Başkanlığı	11	22	17	77,27	72,73	6,24%
5	Darende Bekir Ilıcak Meslek Yüksekokulu	11	22	15	68,18	77,27	-11,76%
6	Doğanşehir Vahap Küçük Meslek Yüksekokulu	11	22	22	100	100	0,00%
7	İdari ve Mali İşler Daire Başkanlığı	11	22	16	72,73	63,64	14,28%
8	Kale Turizm ve Otel İşletmeciliği Meslek Yüksekokulu	11	22	19	86,36	90,91	-5,00%
9	Kütüphane ve Dökümantasyon Daire Başkanlığı	11	22	18	81,82	100	-18,18%
10	Lisansüstü Eğitim Enstitüsü	11	22	17	77,27	72,73	6,24%
11	Mühendislik ve Doğa Bilimleri Fakültesi	11	22	18	81,82	81,82	0,00%
12	Öğrenci İşleri Daire Başkanlığı	11	22	21	95,45	86,36	10,53%
13	Sağlık Kültür ve Spor Daire Başkanlığı	11	22	17	77,27	77,27	0,00%
14	Sosyal ve Beşeri Bilimler Fakültesi	11	22	13	59,09	95,45	-38,09%
15	Yabancı Diller Yüksekokulu	11	22	20	90,91	95,45	-4,76%
16	Yeşilyurt Meslek Yüksekokulu	11	22	16	72,73	68,18	6,67%
17	Ziraat Fakültesi	11	22	20	90,91	90,91	0,00%
18	Sanat, Tasarım ve Mimarlık Fakültesi	11	22	18	81,82	68,18	20,01%
19	Sivil Havacılık Yüksekokulu	11	22	21	95,45	86,36	10,53%
20	Döner Sermaye İşletme Müdürlüğü	11	22	19	86,36	86,36	0,00%
21	Hekimhan Mehmet Emin Sungur Meslek Yüksekokulu	11	22	13	59,09	72,73	-18,75%
22	Strateji Geliştirme Daire Başkanlığı	11	22	22	100	100	0,00%
23	Yapı İşleri ve Teknik Daire Başkanlığı	11	22	16	72,73	72,73	0,00%
24	Personel Daire Başkanlığı	11	22	21	95,45	81,82	16,66%
25	Sağlık Bilimleri Fakültesi	11	22	17	77,27	86,36	-10,53%
26	Tıp Fakültesi	11	22	21	95,45	90,91	4,99%
27	Sağlık Hizmetleri Meslek Yüksekokulu	11	22	16	72,73	50	45,46%
28	Genel Sekreterlik	11	22	19	86,36	0	0,00%
29	Hukuk Müşavirliği	11	22	12	54,55	0	0,00%

İZLEME STANDARDI

İzleme Bileşeni Tablosunun Değerlendirmesi Kamu İç Kontrol Rehberinde İzleme Standartları ile ilgili “İç Kontrolün Değerlendirilmesi” ve “İç Denetim” olmak üzere 2 standart belirlenmiştir.

Değerlendirme soru formunda bu standartlara yönelik İç Kontrol Sisteminin hangi ölçüde benimsendiğini anlamak adına 7 sorunun sorumlu birimler tarafından değerlendirilmesi istenmiştir. İzleme Tablosu birimler bazında incelendiğinde; **29** birimin eylem planı soru formunun değerlendirilmesi istendiği, düzenlenen toplantılar, bilgilendirme amaçlı çalışmalar doğrultusunda hedeflenen katılımcı yönetim anlayışının getirmiş olduğu paydaş memnuniyeti sayesinde, İç Kontrol Sisteminin İzleme Standartları Gelişiminin benimsenmesinde önceki seneye göre yüzdelik oranda **%7,3** puan artış sağlandığı, üniversite genelinde **%83,74** gerçekleştirme oranında farkındalığa sahip olduğu anlaşılmaktadır. Alınan bu sonuçlara göre Üniversitemizin iç kontrol sistemi izleme standartlarının gelişiminin yüksek seviyede olduğu, iç kontrol mekanizmalarının uygulamasının yerleştiği anlaşılmaktadır.

Tablo 16. İzleme Standardı Ortalama ve Yeterlilik Düzeyi

Sıra No	İzleme	Ortalama	Yeterlilik Düzeyi
1	Biriminizde iç kontrolün etkili bir şekilde işleyip işlemediği konusunda yöneticilere geri bildirimde bulunmaya olanak sağlayacak toplantılar düzenleniyor mu?	1,72	86,21
2	Biriminizde sürekli izleme faaliyetleri etkin olarak uygulanıyor mu?	1,69	84,48
3	Biriminizde iç kontrol sistemi, yılda en az bir kez değerlendiriliyor mu?	1,79	89,66
4	İç kontrolün değerlendirilmesinde, yöneticilerin görüşleri, kişi ve/veya kurumların talep ve şikâyetleri ile iç ve dış denetim sonucunda düzenlenen raporlar dikkate alınmakta mı?	1,72	86,21
5	Biriminizin yönetici ve çalışanlarıyla iç denetim birimi arasında etkin bir işbirliği var mı?	1,69	84,48
6	İç kontrolün değerlendirilmesi sonucunda alınması gereken önlemler belirlenip uygulanıyor mu?	1,72	86,21
7	Biriminizde, iç denetim raporlarına istinaden alınması gereken önlemlere ilişkin hazırlanan eylem planları izleniyor mu?	1,38	68,97

Tablo 17. Birim Bazında İzleme Standardı Puanı ve Puan Ortalaması(%)

Birimler	İzleme Standardı Puanı	İzleme Standardı Puan Ortalaması (%)	Açıklama	Düzye
Personel Daire Başkanlığı	13	92,86	İç kontrol sisteminin gelişiminin en yüksek seviyede olduğunun göstergesi. İç kontrol mekanizmalarının en iyi şekilde uygulandığı anlaşılmaktadır.	Çok Yüksek
İdari ve Mali İşler Daire Başkanlığı	8	57,14	İç kontrol sisteminin gelişiminin orta seviyede olduğunun göstergesi. İç kontrol mekanizmalarının uygulanmaya başladığı; ancak geliştirilmesi gerektiği anlaşılmaktadır.	Orta
Kütüphane ve Dokümantasyon Daire Başkanlığı	12	85,71	İç kontrol sisteminin gelişiminin yüksek seviyede olduğunun göstergesi. İç kontrol mekanizmalarının uygulamasının yerleştiği anlaşılmaktadır. Uygulamanın biraz daha geliştirilmesi için neler yapılabileceğinin değerlendirilmesi uygun olacaktır.	Yüksek
Bilgi İşlem Daire Başkanlığı	7	50	İç kontrol sisteminin gelişiminin düşük seviyede olduğunun göstergesi. İç kontrol sistemine ilişkin farkındalık ve anlayışın bulunduğu iç kontrol mekanizmalarının uygulanması için çalışmalara başlandığı anlaşılmaktadır. Ancak çalışmaların artarak devam etmesi ve uygulamaya geçilmesi gereklidir.	Düşük

Birimler	İzleme Standardı Puanı	İzleme Standardı Puan Ortalaması (%)	Açıklama	Düzye
Sağlık Kültür ve Spor Daire Başkanlığı	14	100	İç kontrol sisteminin gelişiminin en yüksek seviyede olduğunun göstergesi. İç kontrol mekanizmalarının en iyi şekilde uygulandığı anlaşılmaktadır.	Çok Yüksek
Strateji Geliştirme Daire Başkanlığı	14	100	İç kontrol sisteminin gelişiminin en yüksek seviyede olduğunun göstergesi. İç kontrol mekanizmalarının en iyi şekilde uygulandığı anlaşılmaktadır.	Çok Yüksek
Yapı İşleri ve Teknik Daire Başkanlığı	13	92,86	İç kontrol sisteminin gelişiminin en yüksek seviyede olduğunun göstergesi. İç kontrol mekanizmalarının en iyi şekilde uygulandığı anlaşılmaktadır.	Çok Yüksek
Öğrenci İşleri Daire Başkanlığı	13	92,86	İç kontrol sisteminin gelişiminin en yüksek seviyede olduğunun göstergesi. İç kontrol mekanizmalarının en iyi şekilde uygulandığı anlaşılmaktadır.	Çok Yüksek

Birimler	İzleme Standardı Puanı	İzleme Standardı Puan Ortalaması (%)	Açıklama	Düzey
Döner Sermaye İşletme Müdürlüğü	12	85,71	İç kontrol sisteminin gelişiminin yüksek seviyede olduğunun göstergesi. İç kontrol mekanizmalarının uygulamasının yerleştiği anlaşılmaktadır. Uygulamanın biraz daha geliştirilmesi için neler yapılabileceğinin değerlendirilmesi uygun olacaktır.	Yüksek
Mühendislik ve Doğa Bilimleri Fakültesi	12	85,71	İç kontrol sisteminin gelişiminin yüksek seviyede olduğunun göstergesi. İç kontrol mekanizmalarının uygulamasının yerleştiği anlaşılmaktadır. Uygulamanın biraz daha geliştirilmesi için neler yapılabileceğinin değerlendirilmesi uygun olacaktır.	Yüksek
Sosyal ve Beşerî Bilimler Fakültesi	8	57,14	İç kontrol sisteminin gelişiminin orta seviyede olduğunun göstergesi. İç kontrol mekanizmalarının uygulanmaya başladığı; ancak geliştirilmesi gerektiği anlaşılmaktadır.	Orta
Sağlık Bilimleri Fakültesi	12	85,71	İç kontrol sisteminin gelişiminin yüksek seviyede olduğunun göstergesi. İç kontrol mekanizmalarının uygulamasının yerleştiği anlaşılmaktadır. Uygulamanın biraz daha geliştirilmesi için neler yapılabileceğinin değerlendirilmesi uygun olacaktır.	Yüksek

Birimler	İzleme Standardı Puanı	İzleme Standardı Puan Ortalaması (%)	Açıklama	Düzey
Sanat Tasarım ve Mimarlık Fakültesi	12	85,71	İç kontrol sisteminin gelişiminin yüksek seviyede olduğunun göstergesi. İç kontrol mekanizmalarının uygulamasının yerleştiği anlaşılmaktadır. Uygulamanın biraz daha geliştirilmesi için neler yapılabileceğinin değerlendirilmesi uygun olacaktır.	Yüksek
Tıp Fakültesi	14	100	İç kontrol sisteminin gelişiminin yüksek seviyede olduğunun göstergesi. İç kontrol mekanizmalarının uygulamasının yerleştiği anlaşılmaktadır. Uygulamanın biraz daha geliştirilmesi için neler yapılabileceğinin değerlendirilmesi uygun olacaktır.	Çok Yüksek
Ziraat Fakültesi	13	92,86	İç kontrol sisteminin gelişiminin en yüksek seviyede olduğunun göstergesi. İç kontrol mekanizmalarının en iyi şekilde uygulandığı anlaşılmaktadır.	Çok Yüksek
Sivil Havacılık Yüksekokulu	12	85,71	İç kontrol sisteminin gelişiminin yüksek seviyede olduğunun göstergesi. İç kontrol mekanizmalarının uygulamasının yerleştiği anlaşılmaktadır. Uygulamanın biraz daha geliştirilmesi için neler yapılabileceğinin değerlendirilmesi uygun olacaktır.	Yüksek

Birimler	İzleme Standardı Puanı	İzleme Standardı Puan Ortalaması (%)	Açıklama	Düzye
Yabancı Diller Yüksekokulu	14	100	İç kontrol sisteminin gelişiminin en yüksek seviyede olduğunun göstergesi. İç kontrol mekanizmalarının en iyi şekilde uygulandığı anlaşılmaktadır.	Çok Yüksek
Akçadağ Meslek Yüksekokulu	10	71,43	İç kontrol sisteminin gelişiminin orta seviyede olduğunun göstergesi. İç kontrol mekanizmalarının uygulanmaya başladığı; ancak geliştirilmesi gerektiği anlaşılmaktadır.	Orta
Arapgir Meslek Yüksekokulu	14	100	İç kontrol sisteminin gelişiminin en yüksek seviyede olduğunun göstergesi. İç kontrol mekanizmalarının en iyi şekilde uygulandığı anlaşılmaktadır.	Çok Yüksek
Battalgazi Meslek Yüksekokulu	12	85,71	İç kontrol sisteminin gelişiminin yüksek seviyede olduğunun göstergesi. İç kontrol mekanizmalarının uygulamasının yerleştiği anlaşılmaktadır. Uygulamanın biraz daha geliştirilmesi için neler yapılabileceğinin değerlendirilmesi uygun olacaktır.	Yüksek

Birimler	İzleme Standardı Puanı	İzleme Standardı Puan Ortalaması (%)	Açıklama	Düzye
Darende Bekir Ilıcak Meslek Yüksekokulu	13	92,86	İç kontrol sisteminin gelişiminin en yüksek seviyede olduğunu göstergesi. İç kontrol mekanizmalarının en iyi şekilde uygulandığı anlaşılmaktadır.	Çok Yüksek
Doğanşehir Vahap Küçük Meslek Yüksekokulu	14	100	İç kontrol sisteminin gelişiminin en yüksek seviyede olduğunu göstergesi. İç kontrol mekanizmalarının en iyi şekilde uygulandığı anlaşılmaktadır.	Çok Yüksek
Hekimhan Mehmet Emin Sungur Meslek Yüksekokulu	11	78,57	İç kontrol sisteminin gelişiminin yüksek seviyede olduğunu göstergesi. İç kontrol mekanizmalarının uygulamasının yerleştiği anlaşılmaktadır. Uygulamanın biraz daha geliştirilmesi için neler yapılabileceğinin değerlendirilmesi uygun olacaktır.	Yüksek
Kale Turizm ve Otel İşletmeciliği Meslek Yüksekokulu	14	100	İç kontrol sisteminin gelişiminin en yüksek seviyede olduğunu göstergesi. İç kontrol mekanizmalarının en iyi şekilde uygulandığı anlaşılmaktadır.	Çok Yüksek

Birimler	İzleme Standardı Puanı	İzleme Standardı Puan Ortalaması (%)	Açıklama	Düzye
Sağlık Hizmetleri Meslek Yüksekokulu	11	78,57	İç kontrol sisteminin gelişiminin yüksek seviyede olduğunun göstergesi. İç kontrol mekanizmalarının uygulamasının yerleştiği anlaşılmaktadır. Uygulamanın biraz daha geliştirilmesi için neler yapılabileceğinin değerlendirilmesi uygun olacaktır.	Yüksek
Yeşilyurt Meslek Yüksekokulu	2	14,29	İç kontrol sisteminin gelişiminin en düşük seviyede olduğunun göstergesi. Biraz farkındalık olmakla birlikte iç kontrol mekanizmalarının henüz idarede uygulanmadığı anlaşılmaktadır. İç kontrol sisteminin kurulması için rehberlik ve yönlendirmede bulunulması gereklidir.	Çok Düşük
Lisansüstü Eğitim Enstitüsü	14	100	İç kontrol sisteminin gelişiminin en yüksek seviyede olduğunun göstergesi. İç kontrol mekanizmalarının en iyi şekilde uygulandığı anlaşılmaktadır.	Çok Yüksek
Genel Sekreterlik	14	100	İç kontrol sisteminin gelişiminin en yüksek seviyede olduğunun göstergesi. İç kontrol mekanizmalarının en iyi şekilde uygulandığı anlaşılmaktadır.	Çok Yüksek
Hukuk Müşavirliği	8	57,14	İç kontrol sisteminin gelişiminin orta seviyede olduğunun göstergesi. İç kontrol mekanizmalarının uygulanmaya başladığı; ancak geliştirilmesi gerektiği anlaşılmaktadır.	Orta

Tablo 18. İzleme Standardı Yıllara Göre Değişim Tablosu

Sıra No	Birim Adı	Soru Sayısı	Tüm Eylemler Tamamlandığında Alınabilecek Yüksek Puan	Puan	2024 Yılı Gerçekleşme Oranı Ortalama(%)	2023 Yılı Gerçekleşme Oranı Ortalama (%)	Bir Önceki Yıla Göre Artış/Azalış Oranı(%)
1	Akçadağ Meslek Yüksekokulu	7	14	10	71,43	28,57	150,02%
2	Arapgir Meslek Yüksekokulu	7	14	14	100	100	0,00%
3	Battalgazi Meslek Yüksekokulu	7	14	12	85,71	78,57	9,09%
4	Bilgi İşlem Daire Başkanlığı	7	14	7	50	50	0,00%
5	Darende Bekir Ilıcak Meslek Yüksekokulu	7	14	13	92,86	100	-7,14%
6	Doğanşehir Vahap Küçük Meslek Yüksekokulu	7	14	14	100	100	0,00%
7	İdari ve Mali İşler Daire Başkanlığı	7	14	8	57,14	64,29	-11,12%
8	Kale Turizm ve Otel İşletmeciliği Meslek Yüksekokulu	7	14	14	100	100	0,00%
9	Kütüphane ve Dökümantasyon Daire Başkanlığı	7	14	12	85,71	85,71	0,00%
10	Lisansüstü Eğitim Enstitüsü	7	14	14	100	100	0,00%
11	Mühendislik ve Doğa Bilimleri Fakültesi	7	14	12	85,71	85,71	0,00%
12	Öğrenci İşleri Daire Başkanlığı	7	14	13	92,86	92,86	0,00%
13	Sağlık Kültür ve Spor Daire Başkanlığı	7	14	14	100	92,86	7,69%
14	Sosyal ve Beşeri Bilimler Fakültesi	7	14	8	57,14	57,14	0,00%
15	Yabancı Diller Yüksekokulu	7	14	14	100	92,86	7,69%
16	Yeşilyurt Meslek Yüksekokulu	7	14	2	14,29	7,14	100,0%
17	Ziraat Fakültesi	7	14	13	92,86	92,86	0,00%
18	Sanat, Tasarım ve Mimarlık Fakültesi	7	14	12	85,71	85,71	0,00%
19	Sivil Havacılık Yüksekokulu	7	14	12	85,71	78,57	9,09%
20	Döner Sermaye İşletme Müdürlüğü	7	14	12	85,71	85,71	0,00%
21	Hekimhan Mehmet Emin Sungur Meslek Yüksekokulu	7	14	11	78,57	71,43	10,00%
22	Strateji Geliştirme Daire Başkanlığı	7	14	14	100	100	0,00%
23	Yapı İşleri ve Teknik Daire Başkanlığı	7	14	13	92,86	71,43	30,00%
24	Personel Daire Başkanlığı	7	14	13	92,86	71,43	30,00%
25	Sağlık Bilimleri Fakültesi	7	14	12	85,71	71,43	19,99%
26	Tıp Fakültesi	7	14	14	100	85,71	16,67%
27	Sağlık Hizmetleri Meslek Yüksekokulu	7	14	11	78,57	57,14	37,50%
28	Genel Sekreterlik	7	14	14	100	0	0,00%
29	Hukuk Müşavirliği	7	14	8	57,14	0	0,00%

Tablo 19. 2023-2024 Yılları Konsolide Değişim Tablosu

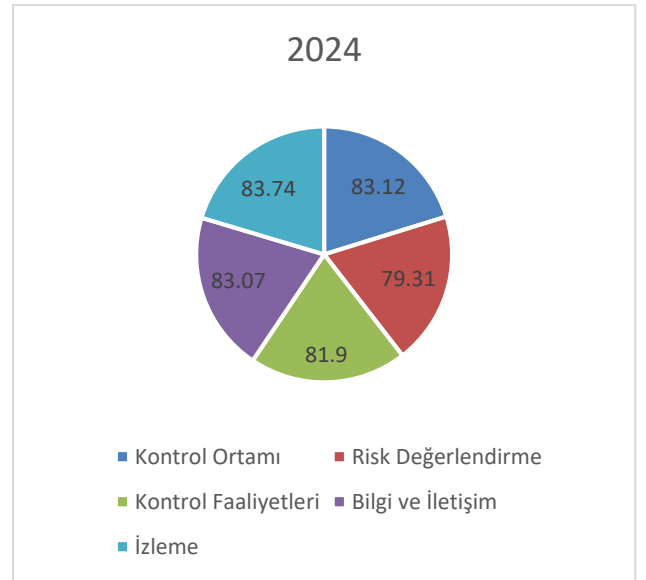
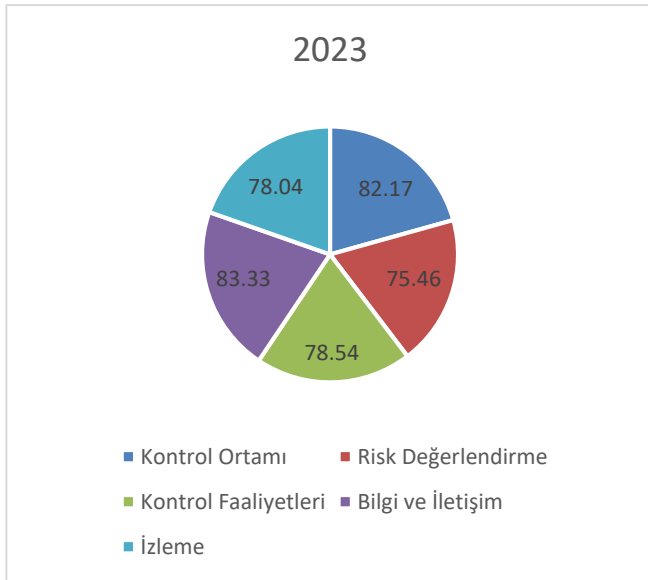
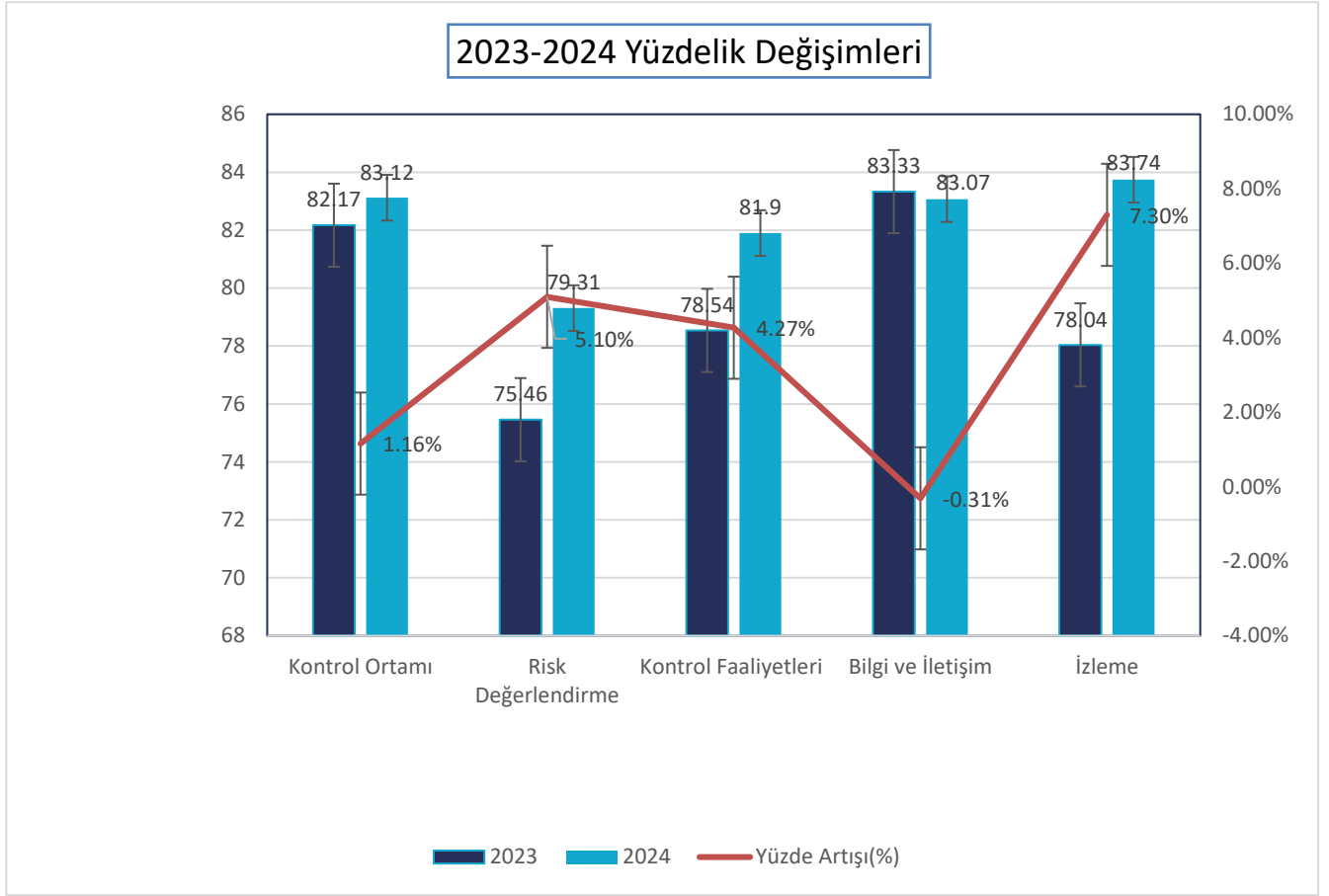
Sıra No	Birim Adı	Soru Sayısı	Tüm Eylemler Tamamlandığında Alınabilecek Yüksek Puan	Puan	2024 Yılı Gerçekleşme Oranı Ortalama(%)	2023 Yılı Gerçekleşme Oranı Ortalama (%)	Bir Önceki Yıla Göre Artış/Azalış Oranı(%)
1	Akçadağ Meslek Yüksekokulu	70	140	118	84,29	67,86	24,21%
2	Arapgir Meslek Yüksekokulu	70	140	139	99,29	99,29	0,00%
3	Battalgazi Meslek Yüksekokulu	70	140	117	83,57	85,71	-2,50%
4	Bilgi İşlem Daire Başkanlığı	70	140	110	78,57	74,29	5,76%
5	Darende Bekir Ilıcak Meslek Yüksekokulu	70	140	100	71,43	84,29	-15,26%
6	Doğanşehir Vahap Küçük Meslek Yüksekokulu	70	140	134	95,71	85,71	11,67%
7	İdari ve Mali İşler Daire Başkanlığı	70	140	101	72,14	58,57	23,17%
8	Kale Turizm ve Otel İşletmeciliği Meslek Yüksekokulu	70	140	120	85,71	91,43	-6,26%
9	Kütüphane ve Dökümantasyon Daire Başkanlığı	70	140	112	80	92,14	-13,18%
10	Lisansüstü Eğitim Enstitüsü	70	140	112	80	76,43	4,67%
11	Mühendislik ve Doğa Bilimleri Fakültesi	70	140	131	93,57	93,57	0,00%
12	Öğrenci İşleri Daire Başkanlığı	70	140	124	88,57	80,71	9,74%
13	Sağlık Kültür ve Spor Daire Başkanlığı	70	140	117	83,57	77,86	7,33%
14	Sosyal ve Beşeri Bilimler Fakültesi	70	140	95	67,86	86,43	-21,49%
15	Yabancı Diller Yüksekokulu	70	140	117	83,57	95	-12,03%
16	Yeşilyurt Meslek Yüksekokulu	70	140	88	62,86	57,86	8,64%
17	Ziraat Fakültesi	70	140	117	83,57	83,57	0,00%
18	Sanat, Tasarım ve Mimarlık Fakültesi	70	140	119	85	77,86	9,17%
19	Sivil Havacılık Yüksekokulu	70	140	121	86,43	72,86	18,62%
20	Döner Sermaye İşletme Müdürlüğü	70	140	118	84,29	83,86	0,51%
21	Hekimhan Mehmet Emin Sungur Meslek Yüksekokulu	70	140	101	72,14	68,57	5,21%
22	Strateji Geliştirme Daire Başkanlığı	70	140	133	95	89,29	6,39%
23	Yapı İşleri ve Teknik Daire Başkanlığı	70	140	111	79,29	71,43	11,00%
24	Personel Daire Başkanlığı	70	140	126	90	69,29	29,89%
25	Sağlık Bilimleri Fakültesi	70	140	117	83,57	85,71	-2,50%
26	Tıp Fakültesi	70	140	129	92,14	89,21	3,28%
27	Sağlık Hizmetleri Meslek Yüksekokulu	70	140	104	74,29	56,43	31,65%
28	Genel Sekreterlik	70	140	133	95	0	0,00%
29	Hukuk Müşavirliği	70	140	69	49,29	0	0,00%

Tablo 20. Birim Bazında Genel Değerlendirme Tablosu

Birimler	Kontrol Ortamı Bileşeni Yüzdesi	Risk Değerlendirme Standardı Yüzdesi	Kontrol Faaliyetleri Yüzdesi	Bilgi ve İletişim Yüzdesi	İzleme Yüzdesi
Personel Daire Başkanlığı	91,67 Çok Yüksek	87,50 Yüksek	83,33 Yüksek	95,45 Çok Yüksek	92,86 Çok Yüksek
İdari ve Mali İşler Daire Başkanlığı	68,75 Orta	78,14 Yüksek	79,17 Yüksek	72,73 Orta	57,14 Orta
Kütüphane ve Dokümantasyon Daire Başkanlığı	75,00 Orta	81,25 Yüksek	83,33 Yüksek	81,82 Yüksek	85,71 Yüksek
Bilgi İşlem Daire Başkanlığı	91,67 Çok Yüksek	78,14 Yüksek	70,83 Orta	77,27 Yüksek	50,00 Düşük
Sağlık Kültür ve Spor Daire Başkanlığı	83,33 Yüksek	87,50 Yüksek	75,00 Orta	77,27 Yüksek	100 Çok Yüksek
Strateji Geliştirme Daire Başkanlığı	95,83 Çok Yüksek	90,63 Yüksek	91,67 Çok Yüksek	100 Çok Yüksek	100 Çok Yüksek
Yapı İşleri ve Teknik Daire Başkanlığı	75,00 Orta	81,25 Yüksek	83,33 Yüksek	72,73 Orta	92,86 Çok Yüksek
Öğrenci İşleri Daire Başkanlığı	87,50 Yüksek	84,38 Yüksek	87,50 Yüksek	95,45 Çok Yüksek	92,86 Çok Yüksek
Döner Sermaye İşletme Müdürlüğü	85,42 Yüksek	81,25 Yüksek	83,33 Yüksek	86,36 Yüksek	85,71 Yüksek
Mühendislik ve Doğa Bilimler Fakültesi	100 Çok Yüksek	90,63 Yüksek	100 Çok Yüksek	81,82 Yüksek	85,71 Yüksek
Sosyal ve Beşerî Bilimler Fakültesi	75,00 Orta	65,63 Orta	70,83 Orta	59,09 Orta	57,14 Orta
Sağlık Bilimleri Fakültesi	89,58 Yüksek	81,25 Yüksek	79,17 Yüksek	77,27 Yüksek	85,71 Yüksek
Sanat Tasarım ve Mimarlık Fakültesi	83,33 Yüksek	90,63 Yüksek	83,33 Yüksek	81,82 Yüksek	85,71 Yüksek
Tıp Fakültesi	91,67 Çok Yüksek	87,50 Yüksek	91,67 Çok Yüksek	95,45 Çok Yüksek	100 Çok Yüksek

Ziraat Fakültesi	79,17 Yüksek	81,25 Yüksek	83,33 Yüksek	90,91 Yüksek	92,86 Çok Yüksek
Sivil Havacılık Yüksekokulu	87,50 Yüksek	71,88 Orta	95,83 Çok Yüksek	95,45 Çok Yüksek	85,71 Yüksek
Yabancı Diller Yüksekokulu	77,08 Yüksek	84,38 Yüksek	79,17 Yüksek	90,91 Yüksek	100 Çok Yüksek
Akçadağ Meslek Yüksekokulu	79,17 Yüksek	81,25 Yüksek	91,67 Çok Yüksek	100 Çok Yüksek	71,43 Orta
Arapgir Meslek Yüksekokulu	97,92 Çok Yüksek	100 Çok Yüksek	100 Çok Yüksek	100 Çok Yüksek	100 Çok Yüksek
Battalgazi Meslek Yüksekokulu	91,67 Çok Yüksek	68,75 Orta	70,83 Orta	100 Çok Yüksek	85,71 Yüksek
Darende Bekir İlıcak Meslek Yüksekokulu	70,83 Orta	71,88 Orta	62,50 Orta	68,18 Orta	92,86 Çok Yüksek
Doğanşehir Vahap Küçük Meslek Yüksekokulu	100 Çok Yüksek	81,25 Yüksek	100 Çok Yüksek	100 Çok Yüksek	100 Çok Yüksek
Hekimhan Mehmet Emin Sungur Meslek Yüksekokulu	72,92 Orta	71,88 Orta	79,17 Yüksek	59,09 Orta	78,57 Yüksek
Kale Turizm ve Otel İşletmeciliği Meslek Yüksekokulu	75,00 Orta	90,63 Yüksek	91,67 Çok Yüksek	86,36 Yüksek	100 Çok Yüksek
Sağlık Hizmetleri Meslek Yüksekokulu	79,17 Yüksek	68,75 Orta	70,83 Orta	72,73 Orta	78,57 Yüksek
Yeşilyurt Meslek Yüksekokulu	83,33 Yüksek	46,88 Düşük	62,50 Orta	72,73 Orta	14,29 Çok Düşük
Lisansüstü Eğitim Enstitüsü	81,25 Yüksek	75,00 Orta	75,00 Orta	77,27 Yüksek	100 Çok Yüksek
Genel Sekreterlik	91,67 Çok Yüksek	100 Çok Yüksek	100 Çok Yüksek	86,36 Yüksek	100 Çok Yüksek
Hukuk Müşavirliği	50,00 Düşük	40,63 Düşük	50,00 Düşük	54,55 Orta	57,14 Orta
Genel Ortalama	83,12	79,31	81,9	83,07	83,74

Tablo 21. 2023-2024 Yılları Yüzelik Değişim Tablosu



GENEL DEĞERLENDİRME

Üniversitemizde etkili bir iç kontrol sistemi oluşturularak, uygulanmasını sağlamak, izlemek ile Üniversitemizin amaç ve hedeflerine ulaşma konusunda İç Kontrol Sisteminin geliştirilmesine yönelik olarak 2024 Kamu İç Kontrol Standartlarına Uyum Eylem Planında yer alan eylemlerin anlaşılması ve çalışmaların uyumlaştırılması için Stratejik Plan, Faaliyet Raporları ve İç Kontrol konulu eğitim ve toplantılar düzenlenmiştir.

Üniversitemizde 5018 Sayılı Kamu Mali Yönetimi ve Kontrol Kanunu kapsamında yapılması gereken Kamu İç Kontrol Sistemi değerlendirmesinde;

Kontrol Ortamı standardı; Etik Değerler ve Dürüstlük, Misyon, Organizasyon Yapısı ve Görevler, Personelin Yeterliliği, Performansı ve Yetki Devri yönlerinden değerlendirilmiş olup gelişimin iyi düzeyde olduğu ve 2023 yılına oranla artış sağlandığı,

Risk Değerlendirme Standardı; Planlama ve Programlama, Risklerin Belirlenmesi ve Değerlendirilmesi yönlerinden değerlendirilmiş olup gelişimin iyi düzeyde olduğu ve 2023 yılına oranla artış sağlandığı,

Kontrol Faaliyetleri Standardı; Kontrol Stratejileri ve Yöntemleri, Prosedürlerin Belirlenmesi ve Belgelendirilmesi, Görevler Ayrılığı, Hiyerarşik Kontroller, Faaliyetlerin Sürekliliği ile Bilgi Sistemleri Kontrolleri yönlerinden değerlendirilmiş olup gelişimin iyi düzeyde olduğu ve 2023 yılına oranla artış sağlandığı,

Bilgi ve İletişim Standardı; Bilgi ve İletişim, Raporlama, Kayıt ve Dosyalama, Hata, Usulsüzlük ve Yolsuzlukların Bildirilmesi yönlerinden değerlendirilmiş olup gelişimin iyi düzeyde olduğu ancak 2023 yılına oranla azalış olduğu,

İzleme Standardı; İç Kontrolün Değerlendirilmesi ve İç Denetim yönlerinden değerlendirilmiş olup gelişimin iyi düzeyde olduğu ve 2023 yılına oranla artış sağlandığı,

Standartlara ilişkin çalışmaların büyük ölçüde tamamlandığı ve iç kontrol sisteminin üniversitemiz genelinde uygulanıp personel tarafından benimsendiği tespit edilmiştir.

Sürekli iyileştirme ve iyi yönetim ilkeleri gereğince iç kontrol sistemindeki gelişimin sürdürülebilirliğini sağlamak amacıyla her yıl düzenli olarak iç kontrol sistemi değerlendirme raporunun düzenlenmesi ve İç Kontrol İzleme ve Yönlendirme Kuruluna sunulması kararlilikla devam ettirilmelidir.



**MALATYA
TURGUT ÖZAL
ÜNİVERSİTESİ**

www.ozal.edu.tr